



2025 民國114年  
高雄醫學大學

# 大學社會責任 實踐報告書

Kaohsiung Medical University  
2025 University Social Responsibility Practice Report





## 從偏鄉平權到健康堡壘：高醫的社會責任與實踐

高雄醫學大學創立於1954年，是南臺灣第一所醫學院校。七十餘年來，本校始終相信：醫學大學不僅肩負培育專業人才與推動學術研究的任務，更應回應社會需求、縮短健康差距，讓資源能到達最需要的人身上。以「培育醫學專業人才、守護民眾身心健康、關懷弱勢族群」為使命，高醫自創校早期即走進偏鄉與社區，將偏鄉醫療與醫療平權視為辦學要務，並以醫學教育為起點，持續投入台灣最需要的場域。

回顧高醫的發展，偏鄉服務從來不是階段性的工作，而是一條需要長期耕耘的路。從早年投入山地醫療與公共衛生調查，到培育山地與離島青年返鄉服務，本校逐步建立以社會需求為導向的人才培育模式，並持續強化社區醫療、基層醫師培力與整合式照護。對高醫而言，醫學教育不只是知識與技能的訓練，更是價值與責任的養成。讓學生理解，專業之所以重要，在於能在不平等最明顯之處發揮作用，為社會帶來實質改變。

在人才培育方面，本校特別重視特殊專班及其所承擔的社會責任。面對偏鄉、離島、高齡、慢性病與環境健康等複合挑戰，高醫透過特殊專班與多元培育機制，強化學生的跨域能力、公共思維與第一線應變能力，使人才培育不僅回應醫療體系的人力需求，更能回應長期存在的照護落差。其目的並非增加一條職涯選項，而是讓願意投入的人，能在資源有限的場域把照護做得扎實，在風險升高的環境守住健康底線。

基於上述脈絡，高醫自2017年起推動大學社會責任（USR），並成立專責推動中心，將社會實踐由個別服務提升為制度化推進與長期治理。本校對齊聯合國永續發展目標（SDGs），整合校內外資源，將在地連結與人才培育結合：一方面以專業回應地方健康需求，另一方面讓學生在真實場域中學習與成長。對本校而言，USR的重點不在於累積多少成果敘述，而在於是否真正改善現場：社區是否更有能力、醫療是否更可近、健康是否更公平。

展望未來，高醫同時面對三項關鍵轉折：少子化、AI時代，以及公共衛生與災害風險更為頻繁。少子化改變高等教育的人才結構與競爭型態，本校將以更精準、更具特色的培育模式，成就每一位學生；AI正在重塑醫療與教育，本校將把AI納入課程、研究與臨床的整體布局，讓科技用於提升照護品質與效率，而非加深落差；在不確定性升高的年代，「韌性醫療」也不應僅止於危機應變，而要成為醫療體系與社區共同建立的日常能力。

因此，本校希望進一步把韌性醫療推進為「健康堡壘」的整體願景。這座堡壘不是單一醫院或單一專業所能完成，而是由教育、研究、醫療與社會實踐共同構成的系統：平時深化預防與健康促進，危機來臨時能迅速整合資源、穩住社區，特別是弱勢族群的健康權益。當大學能成為社會可依靠的健康堡壘，影響力便不只是排名或成果呈現，而是一種可被驗證、可被延續的公共承諾。

本報告所要呈現的，並非羅列計畫與數據，而是清楚說明高醫的方向：以醫學為本，守住平權核心，持續培育能走進現場、也能帶動改變的人才，並善用科技回應新時代的挑戰。高醫將把專業帶到需要的地方，把照護做得更可近、更有品質，與社會一起走向更公平、更具韌性的未來。

校長 余明隆

## 1 校務治理

SCHOOL GOVERNANCE 05

1.1 校務目標	06
1.2 推動組織與推動機制	08
推動組織	08
推動機制	09
1.3 校務支持	11
1.4 成效評估機制	12
1.5 其他	13
實踐社會責任大事記	13
大學社會責任實踐路程	16
場域資源合作推動	17
外部資源整合推動	18
場域經營與夥伴關係	19

## 2 個案計畫構面

CASE PLAN DIMENSIONS 20

### 2.1 永續不只一夏 - 那瑪夏及國際偏鄉永續發展計畫

2.1.1 目標 - 落實永續交流合作機制，建立國內外偏鄉地域合作網絡群	21
2.1.2 內容	21
iUSR國際論壇展現全球社會創新力	21
VINTA Office啟動：台菲學術產業合作新里程	23
攜手那瑪夏再獲佳績 高醫大榮獲 2025年《遠見》USR大學社會責任楷模獎	23
以多元共學深化夥伴關係，拓展原民文化的國際共創實踐	24
從原鄉出發，讓影響力走向世界	25
營造在地終老宜居環境，增能開發中國家之長照專業人力	28
自然尋源人才培育，原民文化及生物多樣性方案移轉國際	31
培養地方創生人才，育成環境友善產業	33
2.1.3 成果	37
各項活動參與人次統計	37
2.1.4 成效	40

### 2.2 空污下的大學社會責任 - 環境教育與健康促進永續發展計畫

2.2.1 目標	41
2.2.2 內容	41
強化產學研國際鏈結，構築永續合作生態系	41
深化跨域人才培力，共創永續發展素養	45
鏈結全齡健康共學，深化場域永續合作	50
活化在地場域空間，扎根環教知能推廣	55
創新空污產學合作，驅動科研轉譯應用	56
2.2.3 成果	58
量化指標達成情形	58
2.2.4 成效	59
深化環境醫學實證，構築韌性健康社區	59
深化人才培力與夥伴鏈結，驅動永續轉型影響力	60
從地方深耕邁向永續共好之未來	60



## 2.3 永續茗濃人才培育與健康發展計畫

2.3.1 目標 - 落實「雙向人才培育」、「健康社區永續發展」	61
2.3.2 內容 - 科普輔導員培訓課程發展	62
教學模式創新性與跨領域教學成果	62
整合課程與社團融入場域服務	63
跨校、跨計畫合作機制建立	64
場域機構合作概況	65
2.3.3 成果 - 活動參與人數、課程修課人數及亮點集錦	66
活動執行成果	66
課程修課人數	67
亮點活動	68
2.3.4 成效 - 社會影響力：偏鄉科普對大學生之幸福感與生命態度之影響	79

## 2.4 青銀攜手健康培力，永續旗津樂齡共融生活圈

2.4.1 目標	81
重點議題	81
場域夥伴	81
目標策略	82
2.4.2 內容	82
主軸一 整合歷年跨科系社會實踐成果，彙整旗津多元健康活動手冊	82
主軸一 建構旗津國中小用藥健康加值處方	83
主軸一 國際USR經驗交流與現場觀摩	85
主軸二 醫社系高齡服務跨域學習	86
主軸二 深植地方醫護與中高齡志工，擴展據點照顧服務功能	87
主軸三 護理系「老人照護課程」探索老人議題與在地人物故事	88
主軸三 旗津未來願景工作坊	90
主軸三 護理系「跨文化護理研習課程」在地創生自立永續-傳承文化薪火，探尋旗津之美	90
主軸四 評估回饋永續深化	92
2.4.3 成果	93
2.4.4 成效	97

# 1

## 校務治理

SCHOOL GOVERNANCE

- 1.1 校務目標
- 1.2 推動組織與推動機制
- 1.3 校務支持
- 1.4 成效評估機制
- 1.5 其他



校務目標

推動組織與推動機制

校務支持

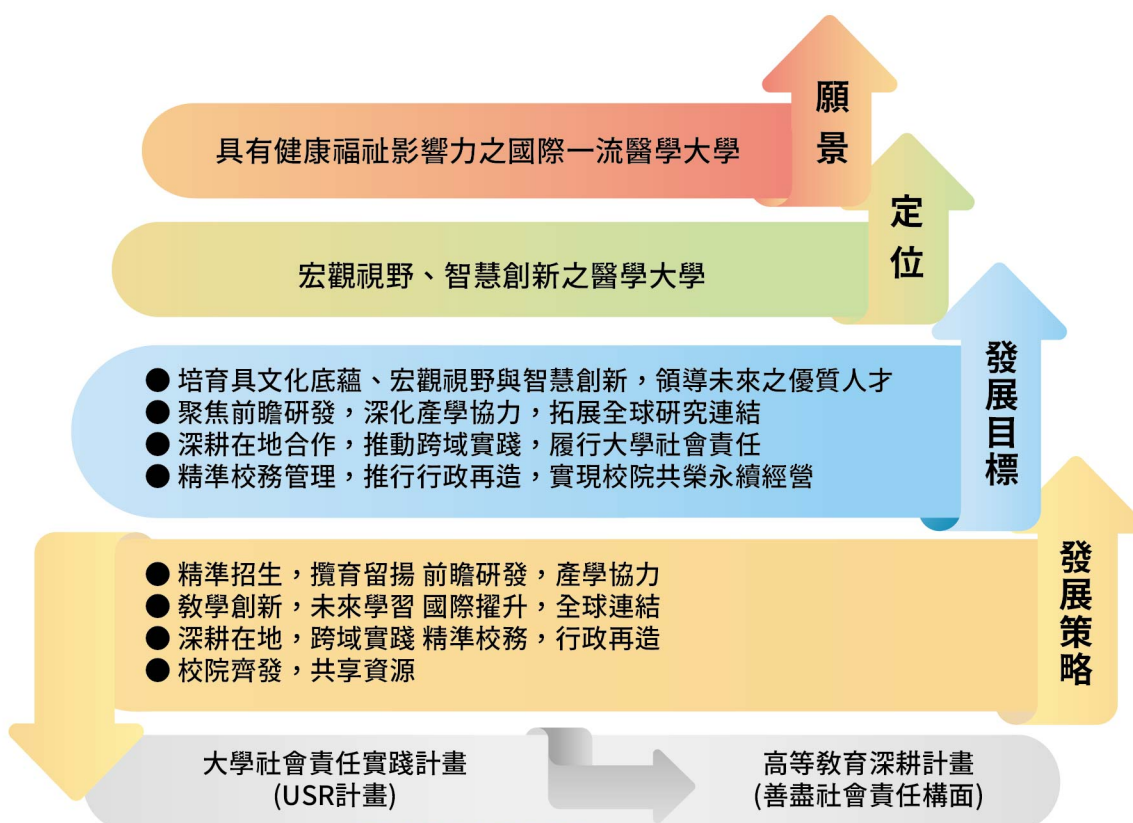
成效評估機制

其他

# 1.1 校務目標

School Goals

本校秉持「有需要的地方，就有高醫」，高醫校院體系師生以地方需求為本、醫療服務為載具，長期投入實踐社會責任，從106年起獲得教育部經費挹注執行大學社會責任實踐計畫，更於114年度獲得教育部肯定、擴大補助四項USR計畫，含國際合作型與深耕型各一件、及萌芽型兩件，實踐場域呼應高雄兼具山地原鄉與海港之地理特色、亦積極回應高雄特有的工業空污與天災後重建問題，任重道遠，期盼能作為實踐社會責任之標竿大學。同時於高教深耕計畫之善盡社會責任構面下更擘畫高醫大學城地圖，從貼近師生日常生活之鄰里出發、發掘社區與民眾實際需求，並連結學校及醫院之教學服務特色；更透過人才培育及地方創生活絡逐漸老化的後驛社區，以開發實踐大學社會責任的場域，期盼逐步將舊社區改造為跨世代、並與學校永續共榮的韌性生態圈。此外，自114年起導入「社會投資報酬率 (SROI)」評估機制，透過影響力盤點、影響力地圖建構、績效問卷設計及數據分析，系統化強化USR計畫之成效評估與社會價值衡量，持續精進推動策略，提升本校在社會責任實踐上的深度、廣度與永續影響力。





### 願景

- ◆ 具有健康福祉影響力之國際一流醫學大學

### 核心價值

- ◆ 尊重生命、追求真理

### 宗旨

- ◆ 教學：培育人文素養與專業知能兼具之健康照護人才
- ◆ 研究：從事身心健康相關之創新研究
- ◆ 服務：提供全人健康照護與公共服務
- ◆ 奉獻：致力於國內外弱勢民眾之醫療與教育服務

校務目標

推動組織與推動機制

校務支持

成效評估機制

其他

# 1.2 推動組織與推動機制

Propulsion organization and propulsion mechanism

## 1.2.1

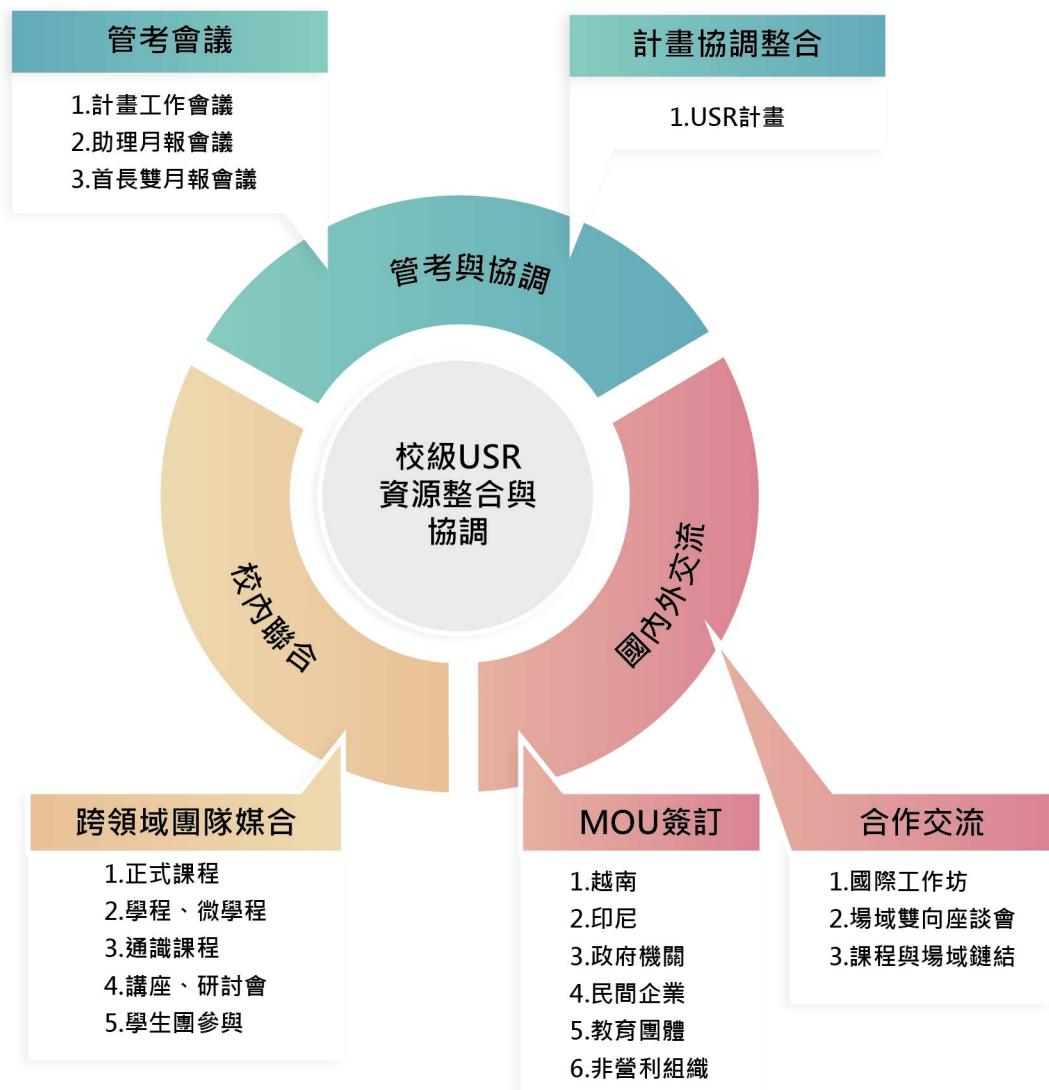
### 推動組織



## 1.2.2

### 推動機制

為強化本校大學社會責任 (USR) 之整體推動效能與永續發展，本校新成立「永續發展推動委員會」及「校務永續發展處」，透過對內統籌協調、跨單位資源整合，及對外連結社會實踐夥伴，全面支援USR計畫之規劃與執行。原有的大學社會責任實踐計畫推動中心納編於永續發展推動委員會及校務永續發展處，從任務編組提升為行政單位，強化校務支持與行政效能，協助計畫團隊整合校內外資源，提升USR計畫之穩定性與延續性。同時投入資源扶植孕育新興HUB計畫，擴大USR行動能量，確保大學社會責任之永續推行。在策略層面，鏈結本校中長程校務發展目標-「實踐文化學習平權、立足台灣、貢獻社會、關心世界、永續高醫」之理念，並以ESG理念中「社會責任 (S·social)」為出發點，貫穿整體 USR 計畫設計與執行方向，聚焦回應在地場域問題、結合跨域專業培育在地人才形成良善循環為願景。



### (一)跨域教師聯合授課

本校增訂「開設跨領域共授課程實施要點」，並自108學年度起實施，鼓勵不同領域教師跨域合作，共同規劃與開設跨領域及創新整合式課程，並各別採計實際授課時數。以人文社會科學院長期推動之「高齡社會健康照顧學程」為例，整合醫社、醫學、護理、心理、職能治療及物理治療等師資，結合情境體驗教學、實務場域參訪與實習安排，成為本校執行USR計畫的重要基礎。

### (二)社會實踐微學程

空污計畫規劃社會實踐微學程，整合健康科學院公共衛生學系、職能治療學系、醫務管理暨醫療資訊學系、護理學院護理學系、醫學院運動醫學系、呼吸治療學系、口腔醫學院口腔衛生學系、人文社會科學院醫學社會系與社會工作學系等跨領域師資並結合通識教育中心課程，培養學生社會實踐行動能力，強化人文社會關懷素養與跨域整合學習，進而養成關懷生命、服務他人、奉獻社會之利他全人精神。

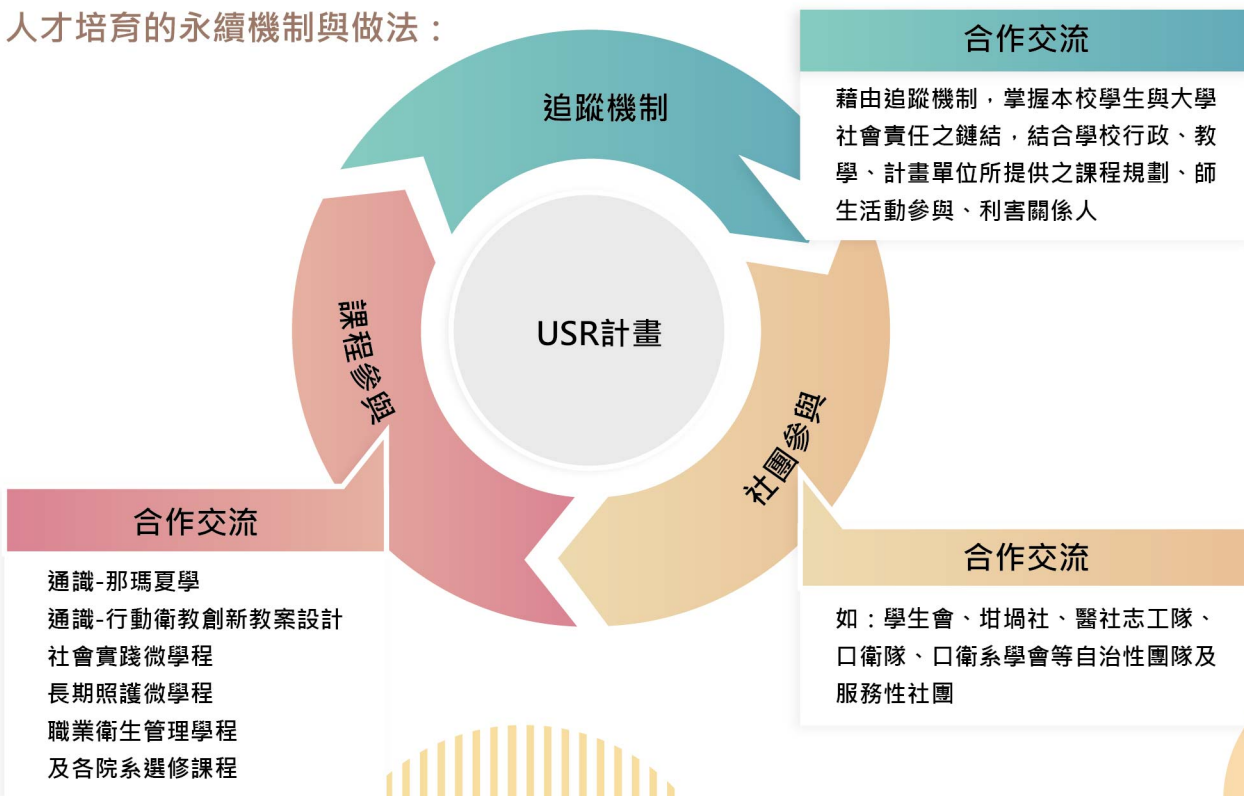
### (三)大學社會責任實踐募款基金

為持續推動本校大學社會責任實踐計畫，本校將掌握教育部最新政策方向，結合校務中長程發展與永續政策，連結醫療體系之健康照護服務與課程教學。並導入聯合國永續發展目標 (SDGs)，深化在地合作與社區服務，整合校內外及公私部門資源，發展多元創新計畫，培育人才、促進地方創生，實現醫療、教育與社會共榮之永續發展。

### (四)USR教師社群營造

USR推動中心成立「USR SROI社會投報率研習社群」，持續強化參與計畫教師對 SROI機制能的瞭解與運用，各計畫亦定期辦理教師成長社群，持續提升參與教師的學習知能。

#### 人才培育的永續機制與做法：



# 1.3 校務支持

## School Support

壹

### 教師彈性薪資獎勵

參與教師由所屬學院院長、通識教育中心主任推薦，或由教師自我推薦並經該學院、通識教育中心內專任教師至少5人連署之優秀教師，並經相關委員會審議後，核發彈性薪資獎勵金。

貳

### 教師基本授課時數核計辦法

參與教育部之大學社會責任實踐計畫執行之教師，每週至多減授1小時。

參

### 教師彈性薪資獎勵

- 1.擔任校方認定之校級相關教學計畫之召集人、副召集人，每件每年核給10分。
- 2.擔任校方認定之校級相關教學計畫之主持人、協同主持人或各子計畫主持人，每件每年核給8分。
- 3.擔任校方認定之校級相關教學計畫之各子計畫參與人，每件每年核給6分。

肆

### 教師彈性薪資獎勵

擔任校方認定之校級相關教學計畫各主軸計畫召集人，每學期/每半年核給10分。  
 擔任校方認定之校級相關教學計畫各主軸計畫副召集人，每學期/每半年核給8分。  
 擔任校方認定之校級相關教學計畫各子計畫主持人，每學期/每半年核給6分。  
 擔任校方認定之校級相關教學計畫各子計畫參與人，每學期/每半年核給4分。

	109年	110年	111年	112年	113年	合計
教師彈性薪資獎勵	5	8	11	16	23	63
教師評鑑與升等貢獻度	71	73	72	62	83	361

校務目標

推動組織與推動機制

校務支持

成效評估機制

其他

# 1.4 成效評估機制

Performance evaluation mechanism

近年來，大學社會責任 ( University Social Responsibility, USR ) 已成為我國高等教育政策的重要發展方向。教育部於「大學社會責任實踐計畫」第四期推動策略中，鼓勵各大學建立具系統性與一致性的影響力評估機制，以強化 USR 計畫中長期成果之檢視與回饋。

在此脈絡下，社會投資報酬率 ( Social Return on Investment, SROI ) 作為以利害關係人為核心之影響力評估工具，可協助學校系統性呈現 USR 計畫之社會價值，並作為校務治理與資源配置之重要參考。透過制度化導入 SROI 機制，學校得以提升 USR 成果之可視化與可比較性，並將評估結果回饋至計畫管理與策略規劃流程。

高雄醫學大學長期推動 USR 相關計畫，涵蓋在地參與、社區照護、健康促進與教育推廣等多元面向，並透過校內跨單位合作與校外利害關係人參與，逐步累積豐富之實踐經驗。為進一步提升 USR 推動之整體效能與永續性，學校有必要將既有實務經驗轉化為具制度性之影響力評估與管理機制。

因此，本校將以既有 USR 推動基礎為核心，結合「國際社會影響力執業師認證培訓」及相關專業培力資源，逐步建構校內一致性之 SROI 評估與影響力管理機制。透過系統性培訓、工具導入與實務應用，協助教師、計畫助理及相關執行人員提升社會影響力評估之理解與操作能力，並將評估結果納入校內 USR 計畫之管理流程，作為後續計畫設計、執行檢討與策略優化之重要依據。

執行情形及成果

## 一、辦理國際社會價值執業師認證課程

由國際社會價值協會之認證講師及初階職業師擔任助教進行授課，課程涵蓋社會投資報酬率六大模組，包括利害關係人辨識、成果事件鍊描繪、成果定價、影響力四大因子及成果揭露等，協助參訓教師及助理建立完整的影響力評估與管理基礎知能。

## 二、辦理USR影響力盤點工作坊

透過工作坊形式的集體對話與實作討論，協助各團隊盤點利害關係人群體、描繪成果邏輯與成果事件鍊，並初步辨識與分類成果面向，作為後續資料收集與評估工作的基礎。

## 三、利害關係人辨識與分析重點工作

邀集USR計畫相關之教師、助理進行焦點團體座談，由專業執師引導並進行訪談，了解計畫參與者(教師與助理)在參與歷程中所產生的實際改變，也透過操作者的經驗，進一步探討學生及場域端利害關係人可能經歷的改變面向。

成果調查指標及問卷設計，針對建立各利害關係人盤點及調查成果，設計量化調查問卷，待完成 IRB 審查完成後，將邀請相關利害關係人填寫，以利後續成果分析及報告撰寫。

# 1.5 其他

Other

## 1.5.1

### 實踐社會責任大事記

#### 深耕偏鄉接軌國際，人才培育跨域創新

高雄醫學大學為臺灣第一所私立醫學院校，創校滿70周年，一直以來肩負教育、研究、醫療、服務等四大任務，以專業為基礎持續以「人文關懷、跨域創新」為核心目標，同時接軌聯合國推動永續發展目標(SDGs)，導入學校與企業各界人、物力資源、跨校交流，發展課程教學面與當地協力合作模式等相關課程，協助解決當地問題，回應在地期盼。

2025泰晤士 (Times Higher Education, THE) 影響力排名，本校榮獲臺灣第12名，私校第3名，SDG 3良好健康和福祉榮獲世界第8名，臺灣第2名，SDG 5性別平等榮獲臺灣第1名，SDG 10減少不平等榮獲臺灣第2名，SDG 14水下生命榮獲臺灣第3名。秉承「尊重生命、追求真理」核心價值，以校長治校理念—「敦品勵學、實證濟世、深耕國際、永續高醫」為基礎，傳承典範，培育跨域創新素養之健康照護人才，並積極投入偏鄉醫療、環境生態及健康促進等...。期待高醫大發揮醫學大學的特色能量以17項永續發展目標 (SGDs)，在各領域做出貢獻，未來將持續實踐大學社會責任，希冀發揮高醫之社會影響力。

1954 43年創校高雄醫學院。

1957

46年謝獻臣教授帶領第一屆醫學生至花蓮縣秀林鄉進行寄生蟲病調查。



山地寄生蟲病調查隊 1957 08 02-12

1958 47年開辦「山地醫師醫學專修班」第二屆醫學生至高雄縣三民鄉茂林村進行山地醫療服務。



1974

63年開辦「山地籍暨離島地區醫護人員養成計畫」。

校務目標

推動組織與推動機制

校務支持

成效評估機制

其他

- 86年加入中央健保局「山地偏遠地區專科醫療門診支援計畫」啟動桃源、那瑪夏、茂林鄉醫療。
- 86年起高醫承接健保局「山地離島醫療給付效益提升計畫 (IDS)」，投入高雄原鄉 (桃源區、那瑪夏區茂林區) 醫療照護支援。



1997

2009

98年莫拉克颱風緊急醫療救援。

2014

103年高醫拉芙蘭醫療站揭牌。



2015

104年山區缺醫村成立「拉芙蘭醫療站」。

2017

106年獲教育部補助，開始推動「那瑪夏人才培育與部落永續發展計畫」。



2018

107年六龜、旗津及那瑪夏服務據點成立、推動「那瑪夏人才培育與健康永續發展計畫」。  
獲頒贈教育部第一屆USR最佳實踐獎。



2019

108年旗津服務據點轉型為C級巷弄長照站。



2020

- 新增USR萌芽型「樂活高雄·健康城小港區環境教育與健康促進永續發展計畫」。
- USR-HUB「旗津世代健康促進永續發展計畫」。
- USR-HUB「翻轉台27線 - 人才培育與健康照護計畫」。
- 「金津高齡社區全人觀點的增能行動與教學實踐之融合建構大學社區學習新模式」。
- 「安泰健康特色產業社區創生計畫」，持續動大學社會責任計畫。



2021

- 110年獲《遠見》大學社會責任楷模獎。
- 110年獲USR EXPO最佳亮點故事獎。
- 110榮獲2021「TCSA台灣企業永續獎 - 大學永續報告書獎」金獎。



- 榮獲111年高雄市科展國中組 - 無螻蜂組第二名與螢火蟲組第三名、榮獲111年原住民雲端科展國中組佳作第四名。
- 111榮獲2022 USR EXPO人氣攝影獎優勝跨域整合刊物：《環境污染專刊》、空污與健康促進政策建言書 - 室內及戶外版。
- 111榮獲2022「TCSA台灣企業永續獎 - 大學永續報告書獎」銀獎。



- 高雄市第64屆中小學科學展覽會 榮獲科學潛力獎。
- 原住民族文化與科學展覽會 榮獲國中組佳作。
- 2024《遠見》USR大學社會責任人才共學組楷模獎。



## 2022

## 2023

- 112年榮獲「第三屆TSAA台灣永續行動獎 - SDG4」金獎。
- 榮獲第14屆原住民雲端科展:最佳人氣獎、傑出指導教師獎、原住民族科學榮譽團體獎。
- 2023 USR社會參與跨校共學 - 南區聯展榮獲 - 最佳人氣獎。
- 112年旗津與荖濃計畫，自USR HUB進階為萌芽型計畫。
- 112年那瑪夏計畫進階為國際永續計畫、小港空污計畫進階為深耕計畫。

## 2024



## 2025

- 本校「那瑪夏USR計畫」榮獲2025年《遠見雜誌》USR大學社會責任永續課程組楷模獎。
- 輔導田寮國民中學參加2025高雄市第65屆中小學科學展覽會第3名。
- 輔導那瑪夏國民中學參加2025高雄市第65屆中小學科學展覽會第3名及(鄉土)教材獎。
- 輔導那瑪夏國中參加114年原住民族文化與科學展覽會國中組佳作。
- 輔導旗津志工榮獲114年全國衛生福利績優志工團隊獎。
- 輔導旗津志工榮獲114年度高雄市志願服務獎勵 - 第21屆金暉獎。



校務目標

推動組織與推動機制

校務支持

成效評估機制

其他

## 1.5.2

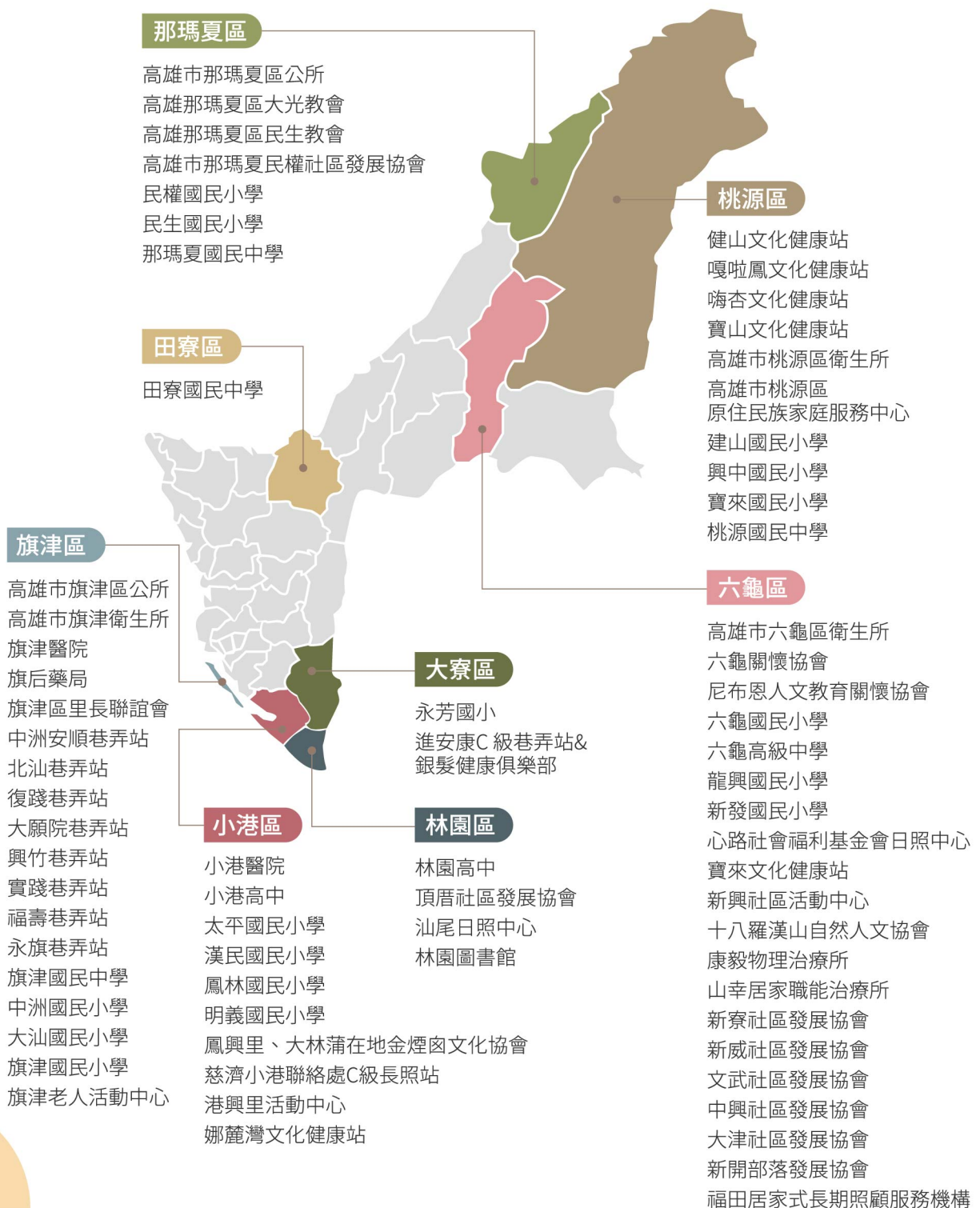
### 大學社會責任實踐路程

建構國際偏鄉合作、人才培育跨域創新、扎根在地科學教育，健康促進永續發展



### 1.5.3

## 場域資源合作推動



## 1.5.4

### 外部資源整合推動

#### 校際資源

- 國立中央大學
- 國立屏東大學
- 國立中山大學
- 實踐大學高雄校區
- 國立成功大學
- 國立台南大學
- 文藻外語大學
- 正修科技大學
- 嘉南藥理大學
- 長庚大學
- 高醫精準環境醫學研究中心

#### 政府資源

- 高雄市政府衛生局
- 高雄市政府研究發展考核委員會
- 高雄市那瑪夏區公所
- 高雄市旗津區公所
- 高雄市旗津衛生所
- 高雄市六龜區衛生所
- 高雄市桃源區衛生所
- 海軍左營後勤支援指揮部

#### 企業及民間團體資源

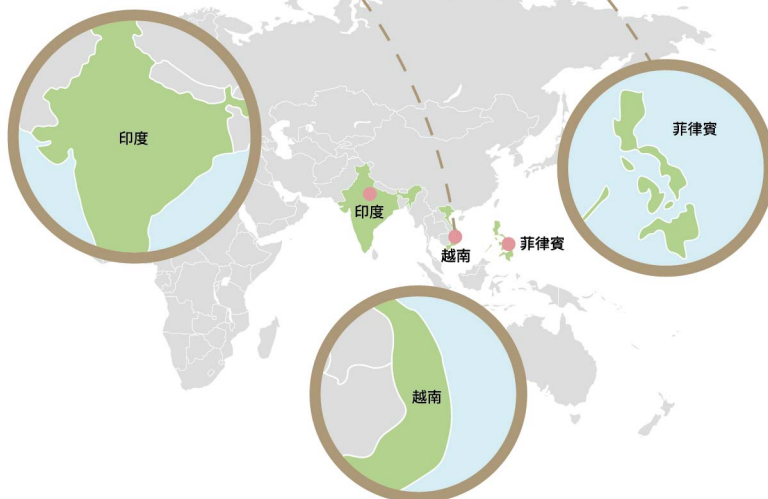
- 高雄醫師公會
- 壯闊台灣
- Equalearning 雲協全線智能科技股份有限公司
- 友蜂農牧股份有限公司
- 蕾迪詩生物科技有限公司
- 財團法人佳音教育基金會
- 民權社區發展協會
- 中華民國慈心慈善會
- 中華民國遊戲教育協會
- 社團法人台灣多元照顧專業發展協會
- 蓋婭永續行動股份有限公司
- 有福生物科技有限公司
- 高雄港務分公司
- 迎蜂有限公司



#### 跨國單位合作資源

#### 跨國單位合作資源

- 越南胡志明醫藥大學
- 越南太原農林大學
- 越南河內醫藥大學
- 越南 175 軍醫院
- 菲律賓民答那峨島大學
- 菲律賓達沃東方州立大學
- 越南科學技術翰林院
- 越南海陽醫藥科技大學
- 棉蘭老中央大學
- 菲律賓洛斯巴尼奧斯大學
- 印度現代護理學院
- 菲律賓大學空中大學分校
- 菲律賓黎刹系統大學
- 菲律賓東米沙鄆州立大學



## 1.5.5

### 場域經營與夥伴關係

#### 國際鏈結

- 泰國Mahidol University 專家學者  
來台專講及社區參訪交流
- 跨域 SIG 交流座談會
- 國際交流講座  
台越聯合教育工作坊  
越南空污與健康效應工作坊  
越南 175 國軍醫院 -國際呼吸治療課程  
國際鏈結-跨國院校交流參訪
- MOU簽訂：
  - 菲律賓賓答那峨島大學
  - 菲律賓達沃東方州立大學
  - 菲律賓洛斯巴尼奧斯大學
  - 菲律賓大學空中大學分校
  - 菲律賓黎利系統大學
  - 菲律賓東米沙鄆州立大學
  - 越南科學技術翰林院
  - 越南海陽醫藥科技大學
  - 越南胡志明市醫藥大學
  - 越南太原農林大學
  - 棉蘭老中央大學
  - 印度現代護理學院
- LOI 簽訂：
  - 越南175 軍醫院



#### 健康促進

- 建構高齡體驗技能  
學習體驗中心系列活動
- 旗津長照烏盃銀髮趣味競賽
- 空污及健康促進宣導
- 校園、社區衛教
- 高齡體適能系列活動方案
- 用藥安全社區宣導
- 高齡者健康促進方案
- 運動醫學防護課程
- 特殊需求民衆定期口腔衛教
- 全齡社區民衆口腔機能評估
- 民衆癌症篩檢、B/C型肝炎篩檢

#### 永續環境

- 公民生態學家特色課程
- 生態山林系列課程
- 國中小寒假生物營
- 共同培訓那瑪夏國中科展
- 建置旗津據點故事館
- 志工培力課程
- 小小生物營
- 暑期生物營
- 開發在地原生蜂產品
- 導在地應用賞螢APP

#### 人才培育

- 教師專業成長社群
- 特色教案教材  
研發製作工作坊
- 醫學科普種子教師  
培訓先導課程
- 兒童氣喘營隊
- 國際生工作坊
- 活力志工培力課程
- 室內空品社區培力坊
- 標竿機構學習參訪
- 照服員加值訓練課程
- 高中醫學研習社課程
- 空氣品質維護管理  
專責人員訓練課程
- 偏鄉科普輔導員培訓課程
- 高中AIGC學習輔助工作坊
- 六龜假日學堂：  
邏輯與科學課程、醫學與健康  
課程、健康體適能課程、資訊  
與無人機課程、老年生活體驗  
課程
- 旗津導覽員培訓課程

#### 在地關懷

- 建置無障礙與輔具示範基地
- 高齡社會健康照顧衛教
- 物理治療上山到宅
- 標竿機構學習參訪
- 山上跟診活動
- 寒暑假共學營
- 在地場域基地規劃-鳳林國小
- 高醫藥學衛教挑戰營
- 聲樂社寒假偏鄉音樂營
- 口衛系高中暑期科學營
- 六龜桃源地區社區科普  
保健園遊會

# 2

## 個案計畫構面

### CASE PLAN DIMENSIONS

- 2.1 永續不只一夏 - 那瑪夏及國際偏鄉永續發展計畫
- 2.2 空污下的大學社會責任 - 環境教育與健康促進永續發展計畫
- 2.3 永續荖濃人才培育與健康發展計畫
- 2.4 青銀攜手健康培力，永續旗津樂齡共榮生活圈



## 2.1

### 永續不只一夏— 那瑪夏及國際偏鄉永續發展計畫

Sustainability Beyond Summer—  
Namaxia and International Rural Sustainable  
Development Project

#### 2.1.1

目標 | Target

落實永續交流合作機制，  
建立國內外偏鄉地域合作網絡群

本計畫延續大學人才培育角色，深化偏鄉及大學生之多元文化、安全意識與環境永續素養，以共同學習面對原鄉永續議題為核心，推動六項主軸策略。並以那瑪夏經驗建立原鄉合作模式，拓展至高雄周邊及新南向國家，促進國際交流與在地實踐，落實「大學生教中學、在地夥伴做中學」，達到「共同培育具文化素養的無國界韌性人才資本，共創多元系統生態廊道」的永續目標。

#### 2.1.2

內容 | Content

#### 2.1.2.2

iUSR國際論壇展現全球社會創新力

#### 一、培養韌性人力資本：國際典範轉移的概念與實踐

2025年5月與美國休士頓大學合作，邀請國內外學者與實務專家進行專題演講與學術對話，從國際與跨領域視角，探討專業人才培育如何回應氣候變遷、科技革新、高齡化及社會正義等全球挑戰，建構韌性人力資本之理論與實踐策略。同時結合多元文化走動式工作坊，帶領學生與國際學伴深入那瑪夏部落，促進跨文化學習與反思，提升國際視野與行動能力，拓展學術與實務合作契機。



## 二、「Community, Agriculture, and AI: Transdisciplinary Co-Creation in USR Forum」

除深耕在地實踐外，本計畫亦積極拓展國際交流，落實「在地行動 × 全球視野」的iUSR理念。2025年10月與菲律賓大學共同舉辦國際論壇，聚焦社區發展、農業與人工智慧應用等跨領域議題，邀請國內外學者參與，透過專業交流與成果分享，深化跨國合作，展現USR在推動社會創新、促進社區發展及跨領域創新上的實務成效，同時成功建立多元國際夥伴關係，提供應對全球社會挑戰的創新示範與實踐經驗。



▲特邀UPOU校長Joane V. Serrano參與論壇，強化臺菲學術合作



▲那瑪夏青年以原民歌曲為論壇開場



▲論壇聚集台菲兩國學者師生與合作夥伴，共同探討科技、社會與永續間的多元連結。



### 2.1.2.2

## VINTA Office 啓動：台菲學術產業合作新里程

2025年10月「VINTA Office」正式揭牌，象徵台灣與菲律賓在學術與產業合作邁向新里程碑。此次活動促進University of the Philippines Open University、高雄醫學大學及高雄臨海產業園區廠商協進會三方交流，建立穩固的國際合作平台。透過VINTA Office，跨國學術資源共享與產業鏈結進一步強化，推動永續發展與創新合作，展現USR在促進國際夥伴關係與社會創新上的具體成果。



### 2.1.2.3

## 攜手那瑪夏再獲佳績 高醫大榮獲 2025年《遠見》USR大學社會責任楷模獎

那瑪夏USR計畫於再度榮獲2025年《遠見》USR大學社會責任獎「永續課程組楷模獎」，肯定其長年深耕地方共學與環境永續的成果。獲獎課程「生態暨人文多樣性學程：那瑪夏學 - 以地方為師」，以那瑪夏為學習場域，結合醫療服務、教育推廣與地方創生，實踐健康福祉與優質教育。課程強調跨領域合作，師生長期與在地學校、教會及社群攜手共學，回應地方需求，促進原鄉永續發展。未來將持續以健康平等與文化參與平等為核心，深化大學社會責任實踐，展現高醫對社會的正向影響力。



▲高醫大余明隆校長(右邊)代表計畫前往領獎

## 2.1.2.4

### 以多元共學深化夥伴關係， 拓展原民文化的國際共創實踐

為團隊提供文化敏感度培訓，促進大學與原鄉間的夥伴關係，推動科學與文化的雙向共學，重新整合雙元文化的概念。我們致力於培育學校及地方具備多元文化的人才資本，並創造出共學共榮的社會行動和知識影響力。國際合作對象由菲律賓大學系統為第一個 iUSR program，逐漸與其他夥伴形成東南亞的USR合作圈。

#### | 舞月祭 | 《禾·曦》

##### 禾·曦

- ◆禾 | 禾田鋤袖，辛織耕綿
- ◆曦 | 晨光微曦，鳥鳴歡歌

114年原住民族文化月，規劃一系列民族教育活動，涵蓋原住民族傳統服飾、美食、時尚與傳統技藝課程，並結合卑南族下賓朗部落「迎獵門」搭建學習，引導師生從實作中理解文化脈絡。

文化月壓軸活動「舞月祭」，以卑南族女性祭典文化為主軸，透過樂舞演繹，呈現族人日常生活中勤勞、榮耀與情感連結的文化精神。從清晨銅鐘的召喚，到田間齊心協力的勞動身影，帶領師生感受卑南族深厚的團結力量與溫柔韌性，並見證女性在文化傳承中的獨特價值。



## 跨國際文化工作坊

為提升本校學生實際執行跨文化相關之專業與學術交流能力，2005年5月與美國休士頓大學社會工作研究院合作，辦理學生之多元文化交流走動式國際工作坊。由兩校教師引導本校學生與休士頓大學學生組成學伴關係，實際走訪那瑪夏，邀請那瑪夏部落各領域專長的耆老、教師教授文化課程，深入了解原住民文化與傳統。此外，由兩校教師帶領學生進行多元文化經驗交流與那瑪夏文化學習反思，以強化兩校學生跨文化交流能力，以期拓展學生的國際視野，並加深對跨文化社會工作的理解，對未來學術與職業生涯具有重要意義。



### 2.1.2.5

## 從原鄉出發，讓影響力走向世界

本主軸以文醫交培為核心，醫學生走入原鄉陪伴學童，結合美感教育與文化共學，深化對健康的文化理解，並將經驗延伸至都會弱勢與國際外展醫療，形塑由在地扎根、邁向全球的永續醫療關懷行動。

### 文醫交培下的部落共學陪伴實踐

醫學生走入原鄉，以長期陪伴回應在地學童的學習需求。透過繪本共讀與藝術引導，培養孩童的美感素養，也在日常互動中逐步形塑部落「大帶小」的共學文化。此陪伴行動進一步延伸至每年邀請部落親子走訪高雄市立美術館與衛武營國家藝術文化中心，實際參與城市藝文活動。醫學生並結合企業資源，協助部落學童跨越空間與文化界線，逐步實踐文化參與的平等權。



▲與楠弘集團合作，邀請部落學童參與都會藝文活動

目標 | 內容 | 成果 | 成效



### 走讀部落課程深化醫療文化理解

「走讀部落的健康向度」課程以美感教育為起點，引導醫學生深入原鄉，從實地踏查與文化互動中理解族群生活脈絡，並以文化觀點重新思考健康與疾病的多重意涵。此教學模式後續擴展至其他偏鄉場域，促使學生在多元文化經驗中不斷修正理解與行動方式，逐步培養具備「感—應」能力的跨族群照護者，為未來臨床實踐奠定深厚的人文與文化基礎。



### 原鄉到都會弱勢的關懷行動深化

原鄉服務經驗使醫學生意識到，偏鄉並非僅存在於地理邊陲，也隱身於都會核心。學生因而自發成立「街友服務隊」，將關懷行動延伸至都市弱勢族群，並促成對既有社會政策的反思。實踐過程中，學生深刻體會語言在建立信任關係中的關鍵角色，遂主動成立泛台語學習社群，透過同儕共學強化溝通能力，為未來更具人文深度的醫療照護累積重要的軟實力。





### 醫療關懷由原鄉走向國際影響

在前輩醫師引領下，醫學生由陪診與見習逐步投入偏鄉外展醫療，同時也成為海外醫學生認識台灣實踐健康平等權的重要學習場域。從醫療需求評估、援外計畫規劃到第一線執行，完整呈現醫學專業由理論走向實作的學習歷程，使醫學教育深度扎根真實醫療現場，並以此為起點，跨越海島，拓展至國際醫療與全球健康行動。



### 關懷能量在地到國際的世代傳承

健康平等權的實踐，始於在地，亦需邁向國際。前輩醫師帶領醫學生進行醫療資源盤點與志工系統規劃，逐步建立國際醫療志工團的行動基礎，並持續拓展學生的全球衛生視野。透過世代接力，高醫長年累積的原鄉與偏鄉經驗得以轉化為可複製、可延續的行動模式，進一步形塑具持續影響力的國際醫療關懷網絡。



## 2.1.2.6

### 營造在地終老宜居環境， 增能開發中國家之長照專業人力

透過跨專業服務團隊，持續推動場域實踐與健康促進服務，並以教會、據點及文健站建立輔具體驗與無障礙宜居示範空間，提升偏鄉長輩健康促進與防跌識能，活絡社區參與。結合本校原民生，以族語製作具文化敏感度之健康促進與長照多媒體教材，提升原鄉長輩參與與身體活動量，促進健康終老，並將偏鄉專業服務經驗分享至新南向國家，協助降低健康不平等。

#### 長者健康整合功能評估推廣與原民多語版本製作

「長者健康整合式功能評估(ICOPE)」全名為Integrated Care for Older People，世界衛生組織(WHO)提出延緩失能的關鍵，需要管理的內在能力包含認知功能、行動能力、營養、視力、聽力、憂鬱等六大項目；透過簡單的測驗，可以了解自我功能的狀況，及早介入處理，進而延緩失能。為能以原民母語進行ICOPE篩檢與提升轉介醫療照護與衛教的成效，本計畫已完成以布農族語錄製之ICOPE評估教材，並積極於那瑪夏社區與居家進行使用，以落實推廣保命防跌健康識能，促進在地健康終老。2025年並開始進行魯凱族語、越南語版本製作，藉本校物理治療學系學生、原民學生、偏鄉族語老師與跨專業團隊成員的合作，期待能進一步擴大在偏鄉、原民與新住民對象的衛教成效。



2. 詢問長輩在非刻意減重的情況下，過去三個月體重是否減輕3公斤或以上？

Tupav a madadaingaz tu adu sitakulaz tu tau tu cingcing maidakis sia taisbanan tu tau tu buan?



3. 詢問長輩過去三個月，是否曾經食慾不好？

Tupav a madadaingaz tu adu nitu si'alan maun sia taisbanan tu tau tu buan.



1. 您最近一年來，是否有記憶明顯減退的情形？

Kiné klasana ikéna pakaimumurusu?



是 iyo

否 éni



▲原住民族語ICOPE評估教材 (左：布農語版本，右：魯凱語版本)

## 物理治療跨專業偏鄉直送服務行動

本活動旨在提升本校學生進行專業照護所需的文化敏感度與溝通能力、縮短高齡長照的城鄉差距，對偏鄉部落長者期待提升「在地終老，宜居環境」的認知與能力，在青少年希望強化在地運動選手的表現與降低受傷機率，以提升社區整體的健康福祉。活動前先於校內進行紮實的前備訓練，再搭配本校物理治療學系教師、具運動或居家長照專長之物理治療師，以及跨專業團隊（如社工師、營養師、護理師等），共同深入場域進行長照個案居家訪視、社區健促活動、體育班防護指導。本年度活動場域涵蓋那瑪夏、甲仙、桃源、旗津等地區，以及屏東三地門青葉社區，將物理治療專業延伸至偏鄉場域，不僅強化了學生跨文化的臨床應用能力與專業技術，更讓參與學子在實際服務的過程中，深刻體會物理治療在偏鄉醫療體系中的重要使命，達成專業人才培育與偏鄉健康深耕的雙重目標。



▲ 本校物治系師生進入偏鄉場域，促進專業實踐與在地需求之結合，達成雙方共好之目標。

## 國際物理治療臨床教育培訓工作坊

為善盡對新南向國家的國際社會責任，本活動多年來以線上及實體工作坊方式協助進行育越南物理治療專業人才的培訓，除了造福USR合作夥伴學校媒合之越南物理治療師，也積極提升在學生之訓練深度。於2025年9-10月間特別邀請二位越南海陽衛生科技大學實習學生至本校及附設醫院進行兩週沉浸式的學習，內容涵蓋課程旁聽、校外社區場域、物理治療所與國訓中心等單位參訪及臨床實習，並於活動結束後轉贈臨床教具予姊妹校，以促進雙邊學術資源共享，並強化學生在運動防護與長照領域的學習體驗。透過校園教育與場域實踐的多元結合，不僅厚植了越南學子的專業素養，更深化了兩校間的國際合作情誼。越南學生並協助越南與ICOPE評估表之翻譯製作，留下美好的合作紀錄。

目標 | 內容 | 成果 | 成效



▲越南海陽衛生科技大學學生來台進行短期教育訓練，藉由不同場域參訪，培育越南物理治療未來專業人才，以期善盡台灣之世界責任。

### 高齡者定向健走健康促進方案

本計畫配合大學社會責任實踐 (USR)，以高齡者健康終老為核心，發展改良式定向運動健走方案。活動於熟悉社區場域進行，結合專業指導、手機定位與地圖判讀，訓練長者下肢肌力、心肺耐力及方向感，落實動身體與動腦力的健康老化理念。依不同社區行走功能進行評估，規劃安心健走路線與居家運動建議。實證顯示可提升步行量、肌力與認知活化，促進長者維持獨立生活能力。



## 2.1.2.7

### 自然尋源人才培育， 原民文化及生物多樣性方案移轉國際

延伸大學課程挹注社區教研資源，培養學生進入社區與田野，深化對地方需求的思辨與感知，並透過長期研究與數據分析，培養同理地方議題與行動解方能力。結合場域教師，融合課綱、在地文化與自然環境，發展國小特色課程、國中生態課程及科展，培育原鄉兒少科學力。並透過國際合作，帶領原民學生赴菲律賓交流，藉由文化、生物多樣性工作坊，拓展原民國際視野，深化國際生態交流。

#### 科學與文化交響：在地場域的跨界教育

##### 一、那瑪夏生態山林與尋覓課程系列活動

由本校生物系師生團隊協助那瑪夏在地中小學發展特色科學課程，培育大學生走入社區進行教學與研究，建構大學與中小學之間的人才培育與知識永續傳遞機制。課程以自然觀察為起點，系統性培養大學生的科學探究與教學引導能力，並透過國小階段「尋覓課程」啟發學生對自然的學習動機，銜接國中階段「生態山林」系列課程深化學習，培育具生態素養與獨立思考能力的在地青年，促成跨學段的共學共創。

課程整合科學研究、在地知識與耆老智慧，發展具那瑪夏特色的縱向課程模組：七年級「曲積山獵徑」引導學生進行植物辨識與環境生態調查；八年級「河川尋源」融入卡那卡那富族文化，透過河川水質檢測，將科學數據與文化記憶相互連結，深化學生對土地、生態與文化的整理解。



## 二、那瑪夏國中科展系列活動

本計畫由團隊成員及本校學生共同組成教學與研究團隊，長期進入場域，陪伴學生進行完整的科展研究歷程。課程以那瑪夏在地議題為核心，引導學生探究山芙蓉的傳統應用與科學驗證、不同族群傳統漁獵方法的差異，以及風災前後楠梓仙溪水質變化，透過田野調查與實驗分析，理解族群文化與自然資源之間緊密而深刻的關聯。

學生在各項科展競賽中屢創佳績，展現扎實的學習成效。課程報名與參與人數亦逐年成長，今年共有14位學生主動投入研究，充分顯示課程的吸引力與影響力。以在地場域為教室，讓科學不再停留於抽象概念，而是化為可親近的山林、河川與生活經驗；文化也不僅止於口述傳承，而能轉化為可被驗證分析的知識。透過這樣的學習歷程，引導學生在成長過程中，成為山林的守護者與文化的實踐者。

此外，本計畫亦成功促成知識與經驗的世代回流。今年第二屆參與科展研究的兩位學生已進入高雄醫學大學就讀，並以「高醫師資團隊成員」身分返鄉，帶領學弟妹投入科展研究，形成良性的科學學習與文化傳承循環，進一步深化在地教育的長期影響。

### 從調查到行動：田野研究與資料庫建構

#### 一、那瑪夏野外採集方法教學訓練

由本校生物系教師帶領大學生深入那瑪夏山林與田野，結合昆蟲學課程進行野外採集與觀察，實際完成物種紀錄與環境調查。課程以「做中學」為核心，強化學生在採集操作、田野觀察、資料整理與分析等實務能力，建立對生物多樣性與生態環境的整體理解。同時培養學生田野調查之核心專業技能，並將觀察成果轉化為具研究價值之科學資料，落實科學教育「觀察—驗證—記錄」的研究精神。



#### 二、建構在地生物多樣性專案

導入iNaturalist公民科學平台，並與國際資料庫接軌，帶領那瑪夏國中與田寮國中學生，將日常觀察轉化為可被部落、社區乃至全球研究者共同使用的生態資料。學生從陷阱架設、實地觀察、影像與數據紀錄，到資料上傳、判讀與應用，完整參與科學研究流程，不僅深化其科學素養，也在實作過程中成為在地生態知識的累積者與傳承者。

透過大學與中學協作、在地與國際接軌的跨層次學習設計，本計畫成功將田野場域轉化為開放的生態教室，使學生在真實環境中理解科學、實踐研究，並建立對土地與生物多樣性的長期關懷與責任感。

## 影響力擴散：從那瑪夏走向其他偏鄉

### 田寮國中科展系列活動

將那瑪夏累積的教育經驗擴散至其他偏鄉，形塑跨地域的教育典範，並成功將「在地生態研究課程」模式移植至田寮國中，發展具國際視野的偏鄉科學教育實踐。課程由本校教師團隊帶領，結合國際學生深度參與，採雙語教學與跨文化共學模式，帶領學生進行蜜蜂傳粉者生態研究，將在地生態議題對接全球關注的生物多樣性與永續發展議題。該研究榮獲114年高雄市中小學科展第三名，成為該校歷年首度獲獎的重要里程碑，具體展現那瑪夏經驗作為「偏鄉教育創新種子模式」的擴散價值。未來期待持續培育扎根在地、放眼國際的青年科學人才，讓科學教育突破地理與資源限制，成為偏鄉學生成長的重要力量。



▲ 國際生帶領田寮國中學生進行生態科學研究

### 2.1.2.8

## 培養地方創生人才，育成環境友善產業

主要核心在於「培養無國界地方創生人才」，讓USR的運作及經營模式成為伙伴國家中的大學系統之參考框架。透過培育本校人才庫並拓展為跨國人力資本 ( Human Capital )，期能形塑「大學帶動大學、國家帶動國家」的國際影響力。基於那瑪夏經驗，將教育及醫療產業人才的培育深植於國際場域及其在地產業，並形成跨國的人才資本供應鏈以期形成新世代的「文明資本 ( Human Civilization Capital )」。

### 原蜂地方創生產業的建立與培訓

與那瑪夏區傳統狩獵文化協會理事長合作，成立「有限責任高雄市那瑪夏區原住民社區合作社」，推動原蜂產業經營與社區自立發展，並持續深化曲積山生態遊程內容，促進生態教育及傳統狩獵文化的傳承，使地方產業與文化再生相互促進。2025年4月，合作

目標 | 內容 | 成果 | 成效

社隨計畫團隊前往菲律賓，參與由洛斯巴尼奧斯大學Bee Program主辦之工作坊。聚焦於養殖技術、產業永續經營模式及社區合作社運作進行深度討論，並實地參訪當地蜂農社區與教育機構，汲取經驗。經由此次交流，強化台菲跨校、跨領域合作網絡，為原蜂產業與社區永續發展注入新的動能，創造地方與國際雙贏的合作典範。



### Pangasinan 商務團「人工智慧醫療合作」－醫院系統AI應用

於2025年9月3日至7日接待菲律賓邦阿西南省 (Pangasinan) 企業團來台訪問，探索人工智慧醫療 (AI Medicine) 領域的合作與商機。活動將透過展示Edge AI Medicare System的概念驗證，落實教育部推動中心第四期USR計畫，促使各執行團隊與國際社群建立合作夥伴關係，深化台灣學術單位與菲律賓地方產業及社群的合作交流，促進雙方在跨國實務與國際視野上的互動與經驗分享，並探討AI醫療技術在社區健康及公共醫療的應用，推動社會創新並促進地方福祉。



## iUSR衍生社區疾病控管會議

本計畫延續2025年10月於高雄醫學大學成立之「VINTA辦公室」基礎，作為iUSR架構下之交流平台，強化臺灣與菲律賓於大學社會責任與永續發展領域的跨國合作，推動人才培育、合作機制建構及模式創新。於2025年11月參與菲律賓大學空中大學分校（UPOU）主辦之國際圓桌討論會，與國際學者共同探討建立「國家微學程聯盟」之可行性，結合微認證、數位學習與永續發展，回應產業技能與終身學習需求，展現iUSR國際合作實踐。同時，持續推動與菲律賓大學各校區之沃巴克氏菌登革熱防治合作研究，結合田野調查與社區介入，提升在地防治與公共衛生行動成效，並透過國際會議分享成果，規劃後續試點與跨國合作行動，發揮學術研究與社區實踐之雙重效益。



▲計畫共同主持人蘇詠超教授前往菲律賓參與會議

## 國際人才培育與交流

本計畫持續推動國際人才培育與交流，以「國際大學社會責任（International University Social Responsibility, iUSR）」為核心，透過制度交流、專業對話與實務參訪，深化我國與菲律賓高等教育機構於社會責任與永續發展領域之合作。

### 一、國際學術與制度交流

2025年7月邀請菲律賓大學塔克洛班校區（UP Tacloban）來臺訪問，交流iUSR推動架構與執行機制，促進雙方在大學社會責任制度設計與實務運作之經驗分享。同年11月與菲律賓大學馬尼拉校區草藥醫學研究所（UP Manila Institute of Herbal Medicine）進行專題交流，主題為「Navigating the Taiwanese Strength for Herbal Medicine and Horticulture」，探討臺灣在草藥醫學與園藝領域之跨域發展優勢與合作模式。

### 二、國際合作與專業實務連結

本校與黎剎系統大學（University of Rizal System, URS）簽署之學術交流備忘錄（MOU），聚焦「婦女及兒童暴力受害者」議題，並於2025年2月進行校園及相關機構參訪，深化學術研究與社會實務之連結。

### 三、USR實務參訪與社會影響

URS代表團參與學術座談進行交流，並參訪高雄醫學大學附設中和紀念醫院「高屏區兒少保護區域醫療整合中心」，了解兒少保護驗傷醫療與跨專業整合模式。此外，拜會社團法人臺灣愛與希望國際關懷協會，探討社會服務與國際人道援助之合作契機。

### 四、整體成效

本計畫國際交流具體展現計畫於iUSR架構下之執行成果，成功促進跨國學術合作、制度對話與社會實踐連結，並為後續國際研究、人才培育及社會服務合作奠定基礎，提升本校iUSR推動之國際能見度與實質影響力。



### 13th Pantalastasan introducing University Social Responsibility

菲律賓大學國家公共行政與治理學院 (UP NCPAG) 為深化其學術課程與公共服務實踐內涵，持續將「大學社會責任納入教育、研究及推廣服務之核心理念，並作為學院品質評鑑與社會影響力評估的重要指標，強調高等教育對利害關係人及在地社群福祉所產生之實質貢獻。

本計畫應UP NCPAG邀請，於2025年11月參與其主辦之第13屆Pantalastasan國際學術研討會，主題為「An International

Academic Seminar on Public Administration Education Towards Greater Social Responsibility」。本次研討會聚焦公共行政教育如何回應社會需求，並透過USR理念深化高等教育在公共治理與社會實踐中的角色。透過國際對話與案例交流，深化雙方對於USR於公共行政教育中之實踐模式與評估機制的理解。



## 國際生態體驗遊程

透過跨國生態體驗與文化交流，促進參與者對全球生態系統、環境永續與文化多樣性的深層理解。透過實地走訪具代表性的自然景觀與社區生態據點，學習不同國家在環境保育、傳統智慧與永續發展上的實踐經驗，拓展國際視野並培養全球公民意識。

於2025年12月舉辦此遊程，並以「探索」、「體驗」與「交流」為主軸，邀集各界人士共同參與，促進跨領域對話與知識共享。參與者將從自然環境與在地文化的互動中，思考人與自然的共生關係，並轉化為推動生態保育與永續行動的實際動能。期望透過本活動，建立國際交流與生態教育的新典範，凝聚社會各界關注與行動，共創永續未來。



### 2.1.3

成果 | Outputs

## 各項活動參與人次統計

114年度USR那瑪夏計畫各項活動參與人次統計表

日期	活動名稱	校內參與	校內參與			跨校參與			場域夥伴	其他參與		
			教師	學生	助理	教師	學生	助理		中央政府	地方政府	NPO / NGO
1/3-6/20	田寮國中科展系列活動	15	1	16	14	15	77	0	13	0	0	0
1/3-7/19	USR那瑪夏114年科展系列活動	15	4	14	17	2	163	0	0	0	0	0
1/4-1/18	部落本土養蜂學	2	2	0	4	0	0	0	6	0	0	0
1/16-1/20	小小生物營	2	1	6	1	8	152	0	0	0	0	0
1/17-1/18	USR那瑪夏河川尋源活動	1	1	0	1	11	26	0	11	0	0	0
1/17-1/24	114年那瑪夏區寒假營隊	1	1	18	3	14	12	0	0	0	0	0
1/22-12/16	工作會議	12	88	0	69	0	0	0	0	0	0	0
1/23	114年那瑪夏區寒假營隊訪視	1	4	17	8	14	12	0	0	0	0	0
2/4-2/14	2025 Project Lakbay	1	1	5	2	6	10	5	5	0	0	10

目標 | 內容 | 成果 | 成效

114年度USR那瑪夏計畫各項活動參與人次統計表

日期	活動名稱	校內參與	校內參與			跨校參與			場域夥伴	其他參與		
			教師	學生	助理	教師	學生	助理		中央政府	地方政府	NPO / NGO
2/10	2月討論會	1	7	0	52	6	0	0	0	0	0	0
2/11-2/13	114年高醫-菲律URS黎剎系統大學國際學術交流工作坊	1	9	5	6	3	1	0	6	0	5	0
2/21-3/3	USR那瑪夏生態山林系列活動	2	1	2	1	12	37	0	12	0	0	0
2/25	2025遠見第六屆決選	1	2	0	1	0	0	0	0	1	1	1
2/25-10/7	USR那瑪夏生態山林與尋覓課程系列活動	4	0	10	6	20	398	0	0	0	0	0
2/26-4/17	推動中心會議	2	27	0	40	0	0	0	0	0	0	0
3/8-3/9	巡迴醫療健康篩檢	2	0	16	0	0	0	0	0	0	0	0
3/12	部落兒少陪伴態度養成工作坊	1	1	60	1	0	0	0	0	0	0	0
3/12-3/13	菲律賓大學總校長來訪	2	3	0	4	2	0	3	4	0	0	0
3/15-5/11	樂舞研習工作坊	4	0	78	0	0	0	0	4	0	0	0
3/17	增加健走之健康促進方案	1	1	4	1	1	0	0	23	0	0	0
3/20-7/24	健康照護跨領域工作坊	5	12	50	9	11	24	0	38	0	0	0
3/22-12/21	部落兒少陪伴	12	2	256	2	0	0	0	161	0	0	0
3/25-6/10	教師專業成長社群	6	236	27	19	1	0	0	3	0	0	4
3/25-9/25	泛台語工作坊	5	1	147	0	0	0	0	0	0	0	0
3/28-9/26	街友服務隊	12	7	231	1	0	0	0	0	0	0	0
4/6-4/13	菲律賓原蜂養殖培訓與生態調查工作坊	1	1	0	1	4	0	4	8	0	0	0
4/8	2025第六屆《遠見》USR大學社會責任獎頒獎典禮	1	2	0	1	58	0	20	0	10	10	10
4/14	2025大學社會責任實踐博覽會(USR EXPO) - 參展說明會	1	2	0	6	0	0	0	0	0	0	0
4/16-9/10	114年USR全年度輔助地方創生產業及資訊發展企劃	7	4	9	2	0	0	0	6	0	0	0
4/17-6/16	跨國物理治療線上課程	3	3	2	5	7	236	0	1	0	0	0
4/21-5/20	野外採集方法教學訓練	3	3	41	1	1	5	0	1	0	0	0
4/22	USR那瑪夏生態山林與尋覓課程系列活動	1	0	3	1	7	102	0	0	0	0	0
4/24	助理共識會議	1	4	0	20	0	0	0	0	0	0	0
4/25-4/27	國際原民文化工作坊	1	1	5	1	0	13	0	8	0	0	0
4/28	MOU簽約儀式	1	1	18	6	4	0	0	0	0	0	0
4/28-9/29	物理治療跨專業團隊直送系列活動	7	12	89	10	2	6	0	44	0	0	0
5/2	UPOU兩校會議	1	3	0	2	3	0	2	0	0	0	0
5/5-12/16	Medical Society外展醫療	12	12	16	10	0	24	0	0	0	0	0

### 114年度USR那瑪夏計畫各項活動參與人次統計表

日期	活動名稱	校內參與	校內參與			跨校參與			場域夥伴	其他參與		
			教師	學生	助理	教師	學生	助理		中央政府	地方政府	NPO / NGO
5/10-9/25	走讀部落的健康向度	10	15	207	0	0	0	0	8	0	0	0
5/23	培養韌性人力資本：國際典範轉移的概念與實踐國際論壇	1	27	24	10	4	21	0	0	0	0	0
5/24	114舞月祭 - 《禾·曦》	1	5	28	0	0	103	0	73	1	0	2
5/24-5/25	國際跨文化交流工作坊	1	1	0	4	2	20	0	4	0	0	0
6/21-7/10	114年暑假育樂雙語營	1	1	34	5	17	85	0	0	0	0	1
7/24	研究倫理審查委員會(IRB)相關知情同意會議	1	2	0	2	4	0	0	2	0	0	0
9/3-9/6	Pangasinan 商務團來臺參訪 - 人工智慧醫療合作	1	1	2	2	0	0	0	12	0	0	0
9/10	114年USR全年度輔助地方創生產業及資訊發展企劃	1	1	0	0	0	0	0	0	0	0	0
9/11-9/13	2025年大學社會責任實踐博覽會EXPO	1	10	22	7	0	0	0	0	0	0	0
9/19	114-1那瑪夏學 - 導論	1	3	29	7	0	0	0	0	0	0	0
9/20-10/3	物理治療臨床教育養成訓練工作坊	2	10	31	8	4	8	0	12	0	0	0
10/9-11/28	在地實踐跨國輔導團	2	5	4	0	0	0	0	0	0	0	0
10/14-10/16	114年度多元文化嘉年華	1	1	29	1	0	0	0	1	0	0	0
10/21-11/18	115年寒假營隊籌備會	2	0	7	4	3	0	0	0	0	0	0
10/25-10/26	114-1那瑪夏學 - 導論與文化知識課程	1	4	60	9	0	0	0	0	0	0	0
10/27	物理治療跨專業團隊活動暨社區走動式工作坊 - 青葉社區	1	1	13	1	0	0	0	20	0	0	0
11/8-12/6	那瑪夏114年科展系列活動	3	0	5	3	0	28	0	0	0	0	0
11/8-11/23	物理治療跨專業團隊活動暨社區無障礙長照環境盤點	4	2	16	4	0	0	0	19	0	0	0
11/8-11/9	114-1那瑪夏學 - 山林課程	1	4	60	4	0	0	0	8	0	0	0
11/13-11/26	ICOPE原住民語教材翻譯暨專家討論會議	1	0	0	0	0	0	0	2	0	0	0
11/14	那瑪夏114-1田寮國中科展系列活動	1	0	2	3	0	6	0	0	0	0	0
11/26	UP Manila Institute of Herbal Medicine	1	2	0	0	0	18	0	0	0	0	0
12/08-12/11	競技運動與社區物理治療培訓工作坊	2	3	38	1	0	9	0	2	0	0	0
12/08-12/10	VINTA辦公室會議暨IUSR衍生社區疾病控管會議	1	1	0	0	0	0	0	0	0	0	0
12/12	114-1那瑪夏學 - 成果報告	1	3	29	2	0	0	0	0	0	0	0
12/16	國際生態體驗遊程	1	1	8	2	0	2	0	6	0	0	0

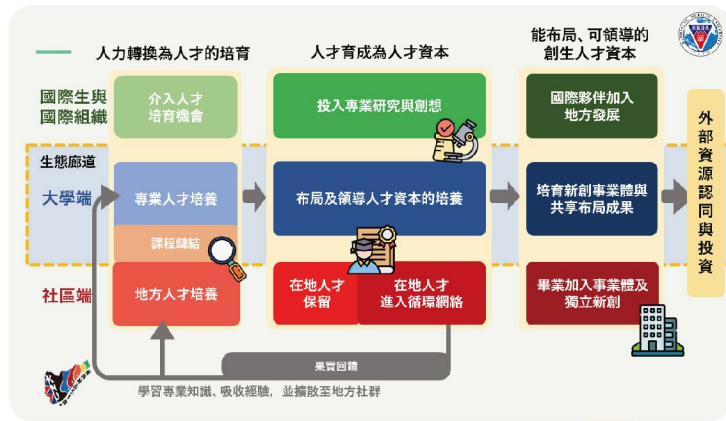
本年度各主軸原住民參與總人次為1,260人次

( 寒假營隊121人次、樂舞研習工作坊154人次、舞月祭131人次、暑假營隊176人次、那瑪夏學2人次、114年科展396人次、河川尋源54人次、小小生物營202人次、LAKBAY 19人次、Bee program 5人次 )。

## 2.1.4 成效 | Outcomes

### 深化在地連結與跨國合作的社會影響力

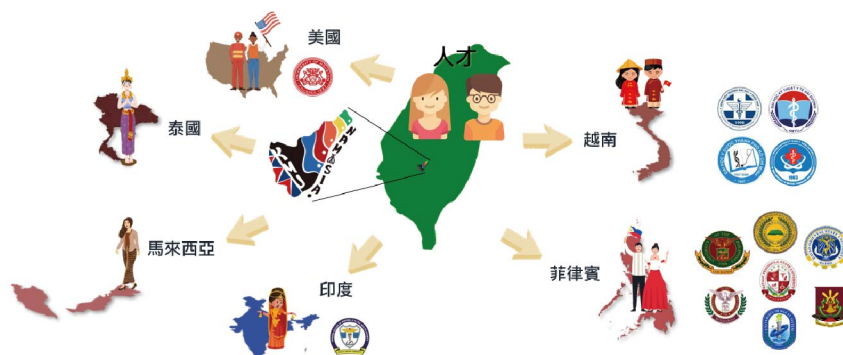
本校以USR為核心，串聯醫療健康、長照高齡、農業與AI、草藥與園藝等多元主題，全年推動超過百場校內外行動課程、國際論壇與EXPO展會，實際觸及在地社區、醫療場域、非營利組織與政府單位等多元利害關係人，逐步形塑「大學 - 社區 - 企業」的協作治理基礎。透過VINTA跨國辦公室、iUSR國際合作計畫，以及與UP系統、URS等菲律賓夥伴大學共同辦理學術研討與MOU行動，本校不僅擴大USR議題在國際發聲的能見度，也帶動南向國家在公共行政教育、原民健康與社區發展上的經驗交流與知識共創，強化大學在區域發展中的引導角色。



▲以地方振興為基礎建構教育與地方經濟生態廊道

### 培育具社會責任與實作能力的人才

在人才培育面，本校透過114門以上USR與延伸課程、iCOPE與Pangasinan AI等實作場域，以及多梯次之醫學生、跨域學生與在職專業人員培訓，讓學生在真實情境中學習溝通協作、問題分析與服務設計，累積具體的社會介入經驗。學生與教師團隊不僅參與長者整合照護、偏鄉數位健康、社區醫療服務與草藥園藝等計畫，更在USR EXPO與國內外研討會中發表成果，形成「教學 - 研究 - 實作」循環，培養兼具專業能力與社會關懷、足以回應高齡化與健康不平等議題的行動者群體，彰顯本校在「人本社會資本」與「文明社會資本」上的長期投入與系統性影響。



▲擴散影響：從在地人才庫到國際合作

## 2.2

# 空污下的大學社會責任— 環境教育與健康促進永續發展計畫

University Social Responsibility on Issues of Air Pollution-Sustainable Development Project of Environmental Education and Health Promotion

### 2.2.1

目標|Target

2025年度計畫目標以「POWER」核心理念為基礎，整合高雄醫學大學環境醫學與人才培育優勢，落實「人為核心、專業為本、合作共享、實踐為體、創新為用」五大概念，推動在地實踐、跨域創新、知識教育與社會關懷。

在人才培育與教學創新方面，計畫致力於提升教師跨域教學量能，整合跨校、跨系所資源發展多元社會實踐課程，並向下扎根連結中學教育，發掘具備溝通與解決問題能力的潛力人才。在社會影響力方面，發揮專業科研能量，結合空氣品質監測與健康關聯性分析，提出精準的在地關懷方案，並透過營隊、工作坊、衛教及社區共培活動，強化居民空污環境與健康議題的相關識能。

此外，計畫積極推動國際鏈結，與越南、印尼等新南向國家開展雙向合作，落實人才專業輸出與知識共創，顯著提升國際影響力。透過產官學研的協作模式與空污防治技術的轉譯運用，發展具產創潛力之健康照護方案，旨在降低醫療成本與經濟損失，實現從區域深耕延伸至國際鏈結的在地永續發展模式。

### 2.2.2

內容|Content

#### 2.2.2.1

### 強化產學研國際鏈結，構築永續合作生態系

#### 國際接軌與共學：跨國院校交流與專業人才實務培訓

以學術交流、教研合作及文化交流為軸心，透過雙向合作模式，將計畫執行經驗推廣至越南及泰國等新南向國家，提升國際影響力。

在越南方面，推動與岷港醫藥科技大學、河內醫科大學簽署MOU以深化合作夥伴關係，計畫團隊於2025年9月前往越南175國軍醫院、岷港醫藥科技大學、河內醫科大學及太原農林大學等重要醫療機構與學術單位進行交流，建構跨國合作的對話平台。此外，辦理進階國際呼吸治療課程，透過核心理論與臨床實地參訪，提升越南175軍醫院醫護學員的

目標 | 內容 | 成果 | 成效

呼吸治療專業能力，落實國際醫療合作；在印尼方面，則結合本校精準健康產業跨領域人才培育計畫，共同辦理「高齡友善智慧宜居環境設計暑期戰鬥營」課程，進行跨國經驗專題演講與社區場域參訪交流活動。



▲ 2025年9月越南國際交流  
(影像轉載自合作學校官方臉書)



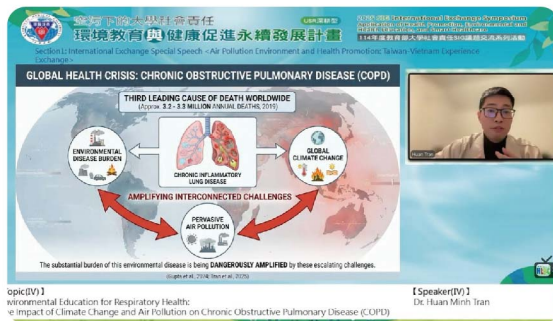
▲ 推動跨國院校交流與合作辦理進階國際呼吸治療課程



▲ 高齡友善智慧宜居環境設計暑期戰鬥營

## SIG國際交流研討會：2025空污與疾病健康照護及國際經驗交流

本計畫於2025年12月以「智慧醫療」、「健康照護」、「空污資訊教育」、「國際經驗交流」、「場域即視感」為核心，規劃國際交流研討會與場域踏查巡禮兩大活動。研討會邀請多所國內外大專院校共同合辦，探討台越在空污環境與健康促進方面的實務經驗，並透過「空氣旅行：一場與大林蒲的生活對話之旅」深入場域進行實地踏查，由地方文史工作者帶領參與者深度探討工業環境背景下的教育與健康議題，並與協力學校高雄餐旅大學合作，透過「療癒農場導覽」及「暖冬開心豆腐佐洋蔥醬」之七感體驗以認識抗空污食材，並掌握如何運用食療達到健康防護與空污預防之效。



▲ 本研討會聚焦台越在環境議題上的實務經驗交流，探討如何透過實踐行動，展現大學在推動空氣品質改善與環境教育中的關鍵角色





▲參與者透過參與空氣旅行活動，深化空污與健康議題的理解，展現USR計畫推動環境永續與在地關懷的具體成果

### 社會影響力擴散：2025 USR EXPO大學社會責任實踐博覽會

引領大學走進地方場域，將學術人才及專業資源導入在地需求。計畫團隊展出內容聚焦於人才培育、衛教教材研發與場域經營等具體成果，透過動靜態成果展示互動與跨校經驗交流，促進大學與社會的鏈結，展現跨領域合作解決在地議題的實踐力，並促使學校發揮影響力，帶動大學與在地社會在環境與健康上的永續共好。



▲EXPO大學社會責任實踐博覽會

## 2.2.2.2

### 深化跨域人才培力，共創永續發展素養

#### 跨域教學賦能：驅動ESG永續意識的教師成長社群

以環境教育與健康促進永續發展、人才培育及在地連結為核心，推動跨領域師資共學與共授。課程規劃從ESG永續框架出發，建構「碳有價化」與產業轉型的行動邏輯，並鼓勵取得專業證照以強化職涯競爭力；其次為遊戲化簡報設計，強化以「受眾為中心」的表達技巧，提升溝通影響力；最後則深入探討AI智慧環境監測與青銀共融照護，透過WaCare平台的科技整合，具體呈現跨世代共學在呼吸健康管理上的應用潛力，且逐步凝聚校內對空污與健康促進議題的關注，落實環境永續意識。



▲ 高醫USR - 空污生活學教師成長社群

#### 在地行動扎根：建構社區健康衛教的永續發展模式

為提升居民健康福祉，本計畫以「空氣污染」與「健康促進」為雙主軸，攜手在地組織共同啟動社區種子師資培訓計畫，並辦立「室內空品社區志工培力坊」，導入生活化的專業教學、互動體驗及專題講座，以強化民眾對環境改善與健康品質的關注。培訓過程採三階段循序漸進機制，涵蓋專業基礎指導至實務演練，預計於2026年帶領具備實戰能力的種子志工走入社區場域，透過「理論學習、實務模擬、現場實踐」的完整歷程厚植在地人才量能，落實社區健康衛教之永續發展願景。

目標 | 內容 | 成果 | 成效



▲室內空品社區志工培力坊

### 共學聯盟領航：深化醫學教育資源與高中之跨域銜接

串聯大學及中小學資源，推動「School Tutor」共學聯盟，針對學校特色開展社團活動及專題研究，提升學生對多元醫學與健康促進的識能。

#### 一、高中端攜手培力

與小港高中及林園高中合作醫學研習社安排跨領域課程，並導入小港醫院環境污染專刊作為基礎教材，由呼吸治療系學生帶領進行PBL及TBL課程討論。專題研究方面，由吳大緯醫師指導瑞祥高中學生推動AI智慧健康應用與永續發展教育，引導學生整合空品監測數據，將其數據分析轉化為衛教推廣行動，實踐SDGs與ESG精神。學生以「PM2.5濃度與居民健康及空污防治策略之探究與實作」研究，榮獲2025高中生面對永續發展目標SDGs探究與實作學習成果國際研討會之「優等」獎項。





▲高中醫學研習社跨領域課程及學生專題成果發表

## 二、綠知學行動

結合林園高中90周年校慶辦理「綠知學行動：空氣與健康教育推廣活動」。以計畫共創衛教繪本《植物的神奇魔法》為主軸，結合植栽DIY課程，透過寓教於樂的體驗讓參與師生認識可以淨化空氣的植物及其原理，同時藉由桌遊卡牌進行互動與空污及健康議題生活教育推廣。



▲藉由校際合作，培養學生關懷環境與健康的行動力，共同打造永續、低碳、健康的綠色校園生活

## 知識加值轉譯：創新教案研發與擬真照護推廣

藉由跨學科的共學模式，深化學生在衛教推廣與環境衛生領域的知識素養及實作技能，並將學習成果轉化為實質的社會責任行動。

### 一、特色教案教材研發製作工作坊

採跨院系（呼吸治療、醫學、藥學系）協作模式，帶領學生優化「行動衛教創新教案設計」課程之優良作品。特邀中華民國遊戲教育協會林同亮老師指導遊戲化機制，由學生共同發想故事並繪製教材，在深化專業知識之餘，同步建構跨領域創新與環境教育素養，將成果應用於健康促進衛教及室內空品社區志工培力等跨校、跨單位推廣活動。

目標 | 內容 | 成果 | 成效



▲ 結合修課學生專業，鼓勵學生團隊設計衛教教案教材並將之成品運用於衛教宣導活動

## 二、行動衛教創新教案設計課程

課程整合校內專業知識與產學協作機制，優化產出提升參與者對空氣污染與減碳議題認識的環境教育類教具「空污大作戰」，亦針對飲食衛教教具「飲食集集樂」進行迭代，並進一步延伸開發出「開飯啦！我的健康餐盤」，以遊戲化方式喚起民眾對環境與飲食議題的重視。





▲ 學生分享自製衛教桌遊與創新教案，展現114-1行動衛教課程的設計力與教學成果



▲ 「環境教育類」桌遊教材：空污大作戰



▲ 「飲食衛教類」桌遊教材：開飯啦！我的健康餐盤

三、擬真傷口模擬與臨床傷口照護工作坊  
結合護理學系「醫療情境溝通」課程，引導學生掌握臨床傷口類型與護理原則，利用擬真傷口模擬技術提升傷口評估與處置精準度，同步培養學生臨床思維與醫病溝通技巧。此教學可結合場域背景發展多元情境劇本，如工業區工安事故外傷、廚房燒燙傷等，未來可運用於中小學衛教課程或社區衛教教材，讓師生及社區民眾了解傷口照護的方法及重要性與其專業知識。



▲擬真傷口工作坊結合醫療溝通課程，透過模擬工安與燒燙傷等多元情境，提升學生臨床評估與衛教溝通技巧

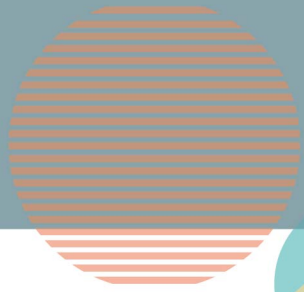
### 2.2.2.3

## 鏈結全齡健康共學，深化場域永續合作

全齡社區關懷：落實文化共榮與跨世代共學反饋

### 一、小學校園衛教

結合本校呼治系「服務學習」、公衛系「健康促進理論與實務」、通識中心「行動衛教創新教案設計」課程與永芳國小、漢民國小及太平國小合作，搭配使用本計畫產出之教案教材如「棄喘大作戰」、「美麗家園」、「植物的神奇魔法」以及學生於課堂中設計之教案與教具，依其內容難易度，向不同年級之學童進行衛教，讓大學生將專業知識帶入校園，共同推動環境及衛生教育。



▲ 結合本計畫自製教材，學生透過反覆演練與校園實作，以趣味方式提升學童對空污環境與健康照護的認知

## 二、兒童氣喘營隊

2025年5月於小港區大坪頂熱帶植物園辦理，以衛教短劇、動物操、歡樂衛教、大地衛教、肺功能檢測、體適能檢測等活動讓小學員們得以在歡樂中了解關於氣喘的知識，並且學習如何預防氣喘發作及照顧自己，有效管理此慢性疾病。



### 三、悠遊健康·青銀共學之旅

2025年5月與汕尾國小合作辦理，以空污防治與健康促進為核心，推動跨世代環境教育與呼吸道照護。活動結合高醫大物治系體能運動、呼治系「植物的神奇魔法」桌遊以及護理系健康飲食衛教，帶領學生與社區長輩識別氣喘觸發因子並改善生活習慣，除專業知識外，亦透過植栽與漂流木工等DIY工作坊，藉由創意互動具體落實「青銀共學」，深化在地居民對環境保護與慢性病預防的實踐動能。



▲藉由青銀共學的環境活動，將空污與照護知識融入日常生活，攜手提升社區的健康防護意識

### 四、社區衛教服務

透過來自跨院系選修護理系「長期照顧」課程的學生，前往大寮進安康銀髮健康俱樂部、林園汕尾國小及小港娜麓灣文健站進行衛教，協力深化社區服務量能並落實跨領域人才培育與在地關懷，亦結合呼吸治療學系「綜合實習課程」，2025年9至12月期間，在娜麓灣文健站、港興里活動中心及汕尾日照中心，由學生依據專業所學設計呼吸運動教學、環境教育、日常飲食衛教及肌力訓練等多元課程，將健康促進理念落實為具體的衛教行動與關懷照顧，全方位提升長輩的健康福祉。





▲藉由專業實務課程，深入場域進行衛教活動，協助社區照護功能並提升健康福祉

### 五、物理治療見習課程與場域實作

透過場域轉移與課程深化策略，將衛教動能延伸至港興C級巷弄長照站，由物理治療系師生團隊帶領，透過專業與實務並重的教學模式，提升學生在長照領域的實作能力。物理治療見習課程由具豐富實務經驗的物理治療師指導，從活動設計、教學引導至實務應用，帶領學生針對活動目的與細節進行深度討論，並根據反饋不斷優化內容，確保衛教方案精準符合長輩需求；高齡長照社區場域健康促進活動內容以「長照2.0社區長者預防及延緩失能」的核心能力為基礎，由老師引導學生執行動作功能評估，並設計結合認知訓練、肌肉強化、有氧舞蹈與平衡訓練等多元化課程，提升長輩的社交互動與日常活動的自理能力。



▲由物理治療系師生帶領，進行社區場域見習與實作課程

## 六、攜手原住民族學生資源中心實踐文化共榮

於2025年11月至娜麓灣文化健康站辦理活動，藉由場域探訪與互動，致力於培育原住民學生的職涯軟實力。活動內容涵蓋日照服員職能體驗、醫療保健與運動醫療專業宣導，並結合原住民樂舞帶領，實現文化與健康促進的深度融合。透過跨系所學生的團隊協作與教案研討，學生在與長輩雙向交流、互相陪伴的過程中，不僅能落實專業衛教，更能深化倫理關懷能力，達成共感與共學的實踐目標。



▲原住民族學生走訪長照場域，以實際行動與部落長者互動，將課堂知識轉化為深刻的生命教育

## 企業永續協作：拓展場域ESG鏈結與職場健康推廣

本計畫積極拓展場域至在地企業與校園，於小港大林蒲台電廠與漢民國小執行職業族群健康促進活動，針對台電人員及校園教職員辦理「空污菸害防制宣導」。藉由跨系所專業資源的匯聚，將健康宣導與環境衛生教育體現於實質的職場照護行動中，不僅增進職業族群的健康福祉，更落實學術專業、在地關懷與企業永續責任的深度鏈結。



▲強化企業對職業健康與生活品質的重視，並將「健康賦能」轉化為實踐社會責任的永續力量

## 2.2.2.4

### 活化在地場域空間，扎根環教知能推廣

為深耕環境教育實踐，進行基地空間活化，於2025年5月結合空污USR基地揭牌與煙囪造型郵筒「煙語桶」命名儀式，正式成立「空污環教健康基地」，並同步辦理《我們的家園》環境教育繪本導讀及系列衛教活動，引領師生與居民共同探討工業轉型背景下的社區議題，勾勒環境永續的願景；2025年11月結合鳳林國小108周年校慶辦理空品教育生活知識推廣活動，推動空品生活知識普及化，鼓勵大眾將環教之能轉化為日常行動。此外，為深化環境議題的人文關懷，由師長與在地文史工作者帶領參與者深入大林蒲進行田野學習，透過「走讀大林蒲 - 停看聽」故事紀錄牆的引導，讓參與者真切體會在地居民對於家園變遷與遷村議題的心聲。藉由場域空間活化、創意命名比賽及郵寄心語等溫潤互動，促進地方交流以厚實居民的議題倡議能力，更進一步構築出在地關懷、持續傳遞環教知能的永續經營模式。



▲ 於鳳林國小空污基地辦理空氣旅行、校園衛教等系列活動

## 2.2.2.5

### 創新空污產學合作，驅動科研轉譯應用

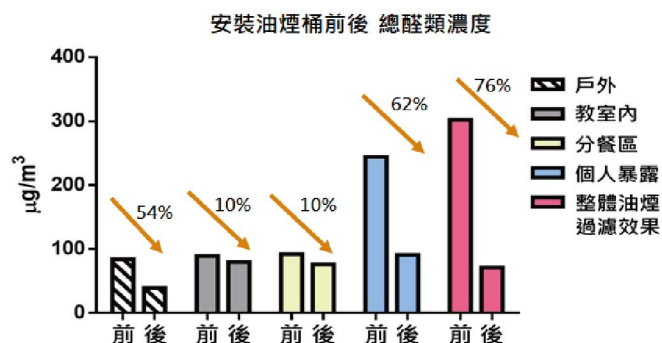
環境空氣污染的跨域研究應用與社會實踐，透過創新解決方案，結合科學研究與實務應用，提升民眾對健康促進與環境污染的重視，深化社會影響力。

#### 環境醫學實證研究：強化弱勢族群疾病關聯與照護

聚焦於空氣污染、環境暴露與健康影響之實證研究，相關專題皆已通過IRB審查並依序開展。由小港醫院王志文醫師團隊針對代謝功能障礙相關脂肪性肝病（MASLD）與環境汙染物之關聯進行分析，研究發現代謝性疾病患者尿銅濃度顯著升高，顯示環境金屬暴露可能與代謝疾病惡化具高度關聯；本計畫協同主持人陳思嘉主任則整合高醫體系三家醫院醫療資料庫與環境監測數據，探討環境汙染物對腸道健康與腸道菌相變化之影響。此外，計畫協同主持人吳大緯醫師集合臨床資料與環境因子進行大數據分析，以建立慢性阻塞性肺病惡化風險之預測模型。透過跨領域實證分析，強化環境醫學研究量能，為在地公衛政策提供科學依據。

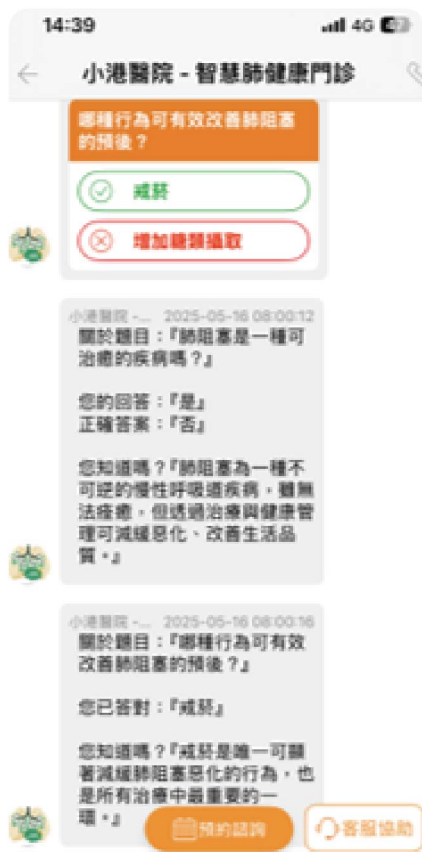
#### 社區減排創新應用：推廣改良式油煙吸收桶與成效

針對烹飪油煙危害推動「改良式油煙吸收桶」之研發與應用，該裝置採平價材料設計，善用既有抽油煙機動力增加捕集效果，具備低成本與不需加裝額外抽氣系統之優勢。實踐場域為林園頂厝社區，經後測數據證實，加裝設施後總醛類濃度顯著下降，個人暴露減量約達62%。



## 智慧照護科技整合：開發數位分身與精準門診

整合AI技術與臨床實務，持續優化「智慧肺健康門診」作業系統，完成10大疾病之空污暴露風險評估，開發出具備個人化與高互動性之「數位分身」與「照護互動」兩大AI模組，並導入實際照護場域運作，建立具商業潛力與擴散價值之整合方案。吳大緯醫師亦



主持「114年度智慧雨林產業創生補助計畫（健康照護領域 - 示範案例型）」，聯合高醫大、小港醫院及中山大學，與吉樂健康資訊科技股份有限公司合作開發智慧健康分身系統以強化基層慢性病照護效能，推動智慧健康管理與精準醫療應用。

同時，由高醫大精準環境醫學中心、小港醫院環境暨職業醫療中心及正修科技大學劉峰榮老師共同製作及推動宣導影片《霾霧下的生命：空污與健康戰役》，透過影像教育提升大眾對呼吸道疾病防治之重視，實踐環境教育與公共衛生推廣的核心目標。



## 產學研究價值轉譯：開發抗污染產品與培育跨域人才

由藥學院香粧品學系顏峰霖教授帶領，針對PM2.5對皮膚屏障之損害，結合USR理念研發「氣淨煥采潔顏慕斯」與「抗霾修護面膜」兩項抗污染產品。「氣淨煥采潔顏慕斯」採用專利白藜蘆醇速溶粉，經實證能抑制PM誘導的氧化壓力，達成清潔、修護與防護三效合一；「抗霾修護面膜」則應用專利山奈酚技術提升肌膚防禦力，系列產品均已依衛福部化粧品法規完成產品登錄。

目標 | 內容 | 成果 | 成效



人才培育方面，共指導10位學生參與配方設計、小量試產與社區推廣等，強化學生跨領域整合能力與社會責任感，並同步採用SROI評估推廣成效，將產學轉譯成果導入社區健康防護，實踐健康、環境與社會三重效益之永續發展目標。



▲抗污染清潔產品「氣淨煥采潔顏慕斯」與「抗霾修護面膜」

### 2.2.3

成果 | Outputs

### 量化指標達成情形

主軸	工作項目	目標值	達成值	達成率	參與人數	合作學校 / 場域數量
總計畫	辦理計畫會議 / 跨校跨國會議	16場	19場	119%	261	6
	舉辦跨域SIG交流座談會 / 研討會 / 工作坊	1場	2場	200%	199	10
	教育部及校級活動辦理	2場	2場	100%	150	2
	國際接軌鏈結	2案	2案	100%	15	2
	計畫成效評估機制發展及滾動式修正追蹤	1場	1場	100%	10	4
軸一	成立課程 / 學分學程	1式	1式	100%	45	1
	系所專題 / 專案環境檢測及分析評估研究計畫	2案	2案	100%	15	3
	經營高醫USR教師成長社群	3場	3場	100%	48	3
	空品及環境教育專責人才輔導	1場	1場	100%	19	1
	推動社區培力計畫	2場	3場	150%	35	2

主軸	工作項目	目標值	達成值	達成率	參與人數	合作學校 / 場域數量
軸一	高中翻轉教育 - 空污環境與健康促進攜手培育計畫	2校	2校	100%	77	7
	國中健康學園X綠色學堂 - 共融共創協作計畫	1式	1式	100%	100	2
	小學空汙課綱學習成效評估	1式	1式	100%	5	2
	特色教案教材研發製作及應用	2案	2案	100%	35	3
軸二	空污環境教育及健康促進衛教	10場	12場	120%	419	3
	健康促進活動	2場	2場	100%	145	3
	環境弱勢族群社區照護及健康促進計畫	8場	12場	150%	305	5
	場域石化業者或企業單位合作	1場	2場	200%	132	4
軸三	小港大林蒲基地活化運用	2場	4場	200%	208	2
	在地產創共榮發展	1式	1式	100%	12	1
	空氣旅行 - 走讀工業區下的漫旅生活	2場	3場	150%	130	2
軸四	高空污地區環境弱勢族群疾病與健康照護專案研究	3案	3案	100%	10	1
	改善空品的產學轉譯合作	1處	1處	100%	10	1
	空氣品質跨域科技運用	3案	3案	100%	35	4

## 2.2.4

成效 | Outcomes

### 2.2.4.1

#### 深化環境醫學實證，構築韌性健康社區

透過環境暴露與疾病關聯的實證研究，為在地弱勢族群提供科學化的照護參考，並導入「改良式油煙吸收桶」等低成本技術，具體落實精準防護的社會價值，藉由學術端延伸至生活端的服務模式，提升了居民對於空污防護與健康促進的專業識能，亦期許能有效減輕長期的社會醫療負擔。

此外，計畫致力於推動社區的自主量能，透過對空污健康風險的持續關注與教育資源支持，陪伴民眾轉化為行動者，逐步邁向自主健康管理的理想狀態，並厚植地方應對環境挑戰的適應力與韌性，實現永續守護家園的願景。

### 2.2.4.2

#### 深化人才培力與夥伴鏈結，驅動永續影響力

本計畫將永續發展素養深度導入學生的學習歷程，透過跨院系與跨校的共學模組，引領學生從教案研發到社區衛教服務，完整經歷從校園學術到場域實踐的成長軌跡。這項歷程不僅強化學生專業知識與實務應用的整合能力，更使其在實作中掌握健康風險評估、環境監測、衛教設計與溝通技巧，實質賦能學生未來投入公共衛生、醫療照護、環保產業或社會企業等領域的競爭優勢。

藉由推動場域企業的ESG深度合作與新南向國家的知識共創，構築出「雙向共榮」的永續生態系，這種多元夥伴關係的建立，讓USR行動從傳統的單向服務，轉化為多方鏈結、資源共享的協作模式，更從中培育出具備深厚社會責任感與公民意識的「在地深耕人才」，成為推動社會永續轉型的齒輪，為在地發展注入穩定且長效的動能。

### 2.2.4.3

#### 從地方深耕邁向永續共好之未來

總體而言，本計畫透過具體行動串聯起校園、社區、產業與國際的鏈結網絡。從最初的在地實踐出發，逐步發展為一套具備永續動能的社會實踐模型，不僅引領師生在行動中深化公民意識，更帶動地方社會在環境保護與健康促進議題上取得顯著成長。

展望未來，計畫將持續教學創新與專業實務的連結，並導入SROI評估機制，具體呈現計畫對社會產出的實質價值，藉由將學術能量轉化為推動永續發展的關鍵助力，持續落實地方深耕與產學鏈結，旨在構築一個健康、環保且具國際視野的永續家園，實現大學與社會共生共好的終極目標。

## 2.3

### 永續耆農人才培育與 健康發展計畫

Sustainable Laonong Talent Development and  
Health Promotion Program

#### 2.3.1

目標|Target

落實「雙向人才培育」、「健康社區永續發展」

高醫大與六龜、桃源地區自校友陳俊志醫師設立牙醫診所開啟在地連結起已近10年，自早期本校學生零星支援偏鄉課輔，到本校聲樂社經由陳醫師連結，長期與六龜當地各級學校合唱團合作演出，再到HUB計畫起高醫USR深入地方開始與夥伴構建合作網絡，一步一步的透過實踐與對話，逐漸將在地的困難與不足之處，與本校專業醫學與教學資源相互媒合。至第四期計畫（114-116）起，凝聚形成「雙向人才培育」與「健康社區永續發展」的核心目標。

計畫以在地合作小學為主場域（教育構面）及六龜、桃源地區之幼兒園、長照據點、特需日照中心、社區活動中心（社會構面）全面推動以「健康促進」為重點的共識建立，期待通過建立新的校園與社區共識（口腔健康/健康體位/常態體適能活動），營造成員彼此之間正向循環的優質健康場域環境。

並透過校內課程融入、校內系學會與服務性社團的參與，從服務社會的過程中提昇本校學生的自我效能感以及幸福感，讓學生在服務的過程中了解並尊重自身的專業，並在過程中將醫學人文與永續服務的精神留存在這些守護國民健康第一線的未來醫療從業者身上。

## 2.3.2

內容 | Content

### 科普輔導員培訓課程發展

#### 2.3.2.1

### 教學模式創新性與跨領域教學成果

#### 1. 「STEAM創新培育」課程規劃理念

本計畫課程設計以「跨院系專業整合」與「在地場域需求回應」為核心。除各院系專業課程與實習外，114 學年度上學期開設之博雅課程「STEAM創新培育」，延續既有模式，邀請產學界及地方教育界講師共同授課，展現理論與實務並重之特色。

#### 2. 「STEAM創新培育」課程內容設計

課程內容兼顧「偏鄉教育服務經驗」與「STEAM教育專業知能」兩大主軸。首先以「偏鄉服務經驗分享」與「場域學生現況」引導學員理解教育挑戰，再以「偏鄉資訊教育經驗分享」深化對數位落差的認識。

後續課程包括：「STEAM教育緒論」、「STEAM素養導向探究教學與運算思維」、「STEAM課程線上資源」及「STEAM與6E教學模式」，奠定跨域設計基礎並提供教學工具。課程亦設有「STEAM教學評估」與「6E教學法實例」，使學員學習檢核成效並將理論落實於實務。另以「教育學習心理學概論」與「班級經營入門」協助學生理解學習動機與班級管理，強化教育心理之應用能力。

#### 3. 「STEAM創新培育」課程特色與展望

本課程結合理論、方法與場域經驗，並透過多元師資與模組化設計，培養學生具備跨域思維、實務反思與教育創新能力。整體而言，課程不僅強化學生在偏鄉與一般場域推動STEAM教育的專業力，也使其能有效回應多元學習需求，成為未來教育發展之關鍵人才。

表1 校內課程與場域需求之共構

序號	課程名稱	課程與教學特色
1	STEAM創新培育	課程目標是引導學生從跨領域的觀點理解醫療專業、科普教育與USR場域的多層次互動，將知識應用學習與生活中，培養出具備跨領域整合、合作精神及社會關懷的優秀醫療人才。
2	社區口腔衛生實務	課程結合USR之精神，使學生了解口腔衛生師在社區衛生所扮演的角色與任務，能夠獨立於社區找出口腔相關健康問題，根據社區口腔健康問題擬定口腔健康議題進行倡議。

表1 校內課程與場域需求之共構

序號	課程名稱	課程與教學特色
3	社區牙醫科臨床實習(I)&(II)	課程實習將進入USR六龜場域，上半天與在地「心路基金會」日間照護中心合作，將學生所習之特殊需求者照護進行實踐服務。下半天則進入當地C級巷弄長照站進行口腔衛教。
4	基礎多媒體設計(微)	讓學生學習簡易的互動APP及AR設計軟體，以帶領偏鄉學童創造自己的多媒體作品。
5	基礎機器人設計(微)	讓學生學習樂高機器人的積木式程式語言和感測器應用，以帶領偏鄉學童了解機器人的科學原理。
6	生醫感測程式設計	讓學生學習物聯網與生醫訊號感測器的原理與應用，並具備醫療行動應用程式 (App) 程式設計能力，以帶領偏鄉學童認識醫院的生理感測設備與其功能，了解運作原理。
7	物聯網應用實務	讓學生學習物聯網的原理、技術與應用，進而培養學生具備將物聯網技術應用在智慧醫療領域的創新設計與開發之實作能力，以帶領偏鄉學童認識物聯網設備與其功能，了解運作原理。
8	藥物安全與濫用	介紹物質濫用領域的靶器官毒性作用、最新研究、成癮問題和濫用防制。學生分組輪流到在地社區團體實地執行用藥安全健康講座，提供正確用藥資訊。
9	臨床見習(I)&(II)	見習課程著重在學生的實際場域體驗，藉由場域多樣化提升學生未來在醫院或社區服務的實務經驗，而USR的場域為見習的重點項目，學生從見習的學習過程中也體會到偏鄉早療資源與兒童發展衛教普及的重要性。
10	新興議題職能治療	學生參與在USR的計畫中能夠自主規劃適合當地社區的早療方案。此課程為PBL，以學生自主學習方式尋找主題研究或專案計畫進行學習，並鼓勵學生投稿國內外學術研討會進行專業學術與實務交流。
11	老人健康與運動	六龜、荖濃地區人口外移老化，修課學生經由課程習得相關之知識技能後，透過USR場域實踐活動，進入場域協助社區老人學習健康促進基本運動技巧。

### 2.3.2.2

#### 整合課程與社團融入場域服務

基於本校醫學大學之本質，本計畫於每年上學期持續開設「STEAM創新培育」課程，並落實於「假日學堂」。課程不僅培養學生具備科學教育素養與教案設計能力，更透過與偏鄉學童與社群的實際互動，使多數成長於城市、具較高社經背景的學生，能在規劃與實作過程中體會醫療專業對民眾的重要性，進而深化對自身專業與價值的認同。同時，在與學童溝通的過程中，學生學習將專業知識轉化為易懂的表達，培養未來醫療從業人員必備的醫病溝通能力，為其臨床實踐與全人關懷奠定基礎。

學生將分階段學習自教育理論、場域服務、STEAM素養培育以及教案設計實務，最終在期末分組報告產出一組合格的教材並實作教學或實驗器材，並拍攝模擬教學。上學期課程進行期間，「假日學堂」由本校服務性社團「扶社」、「坵塢社」負責科普課程，分

別以口腔醫學院和藥學院團隊為主體進行。至下學期，修畢「STEAM創新培育」課程之學生，均可申請擔任假日學堂輔導員，通過甄選之教學小組即可將上學期期末報告之完整教材落實於場域小學。

### 2.3.2.3

#### 跨校、跨計畫合作機制建立

本計畫自推動以來，已先後與長榮大學「綠色社區根與芽行動計畫 - 從在地到國際」（以下簡稱「根與芽行動計畫」）、實踐大學「囊螢東高 { 與南島語族相遇 } 創課微旅：在地風味國際化、龍后銀髮傳智慧」（以下簡稱「囊螢東高計畫」），以及國立屏東大學「朱雀先驅USR計畫：涵蓋 STEM 探究行動、國際教育合作與鄉村教育創新，旨在深化國際視野、推進雙語教育及多元課程發展」（以下簡稱「朱雀先驅計畫」）簽訂合作備忘錄（MOU），以建構跨校合作的長期夥伴關係。

其中，長榮大學「根與芽行動計畫」為最早建立的跨校合作模式。本計畫持續推動本校口腔醫學院學生前往長榮大學，為國際學生講授口腔保健知識，並示範針對非洲在地需求所設計的機械刷牙法。未來，雙校將持續深化並擴大合作，進一步引入更多醫療資源，服務不僅限於偏鄉場域，更延伸至國際層面，以實踐教育與健康推廣的雙重目標。

在與實踐大學的合作方面，本計畫於 113 學年度上學期與「囊螢東高計畫」翁裕峰助理教授合作，規劃「荖濃場域體驗走讀」活動，帶領本校大一學生深入荖濃場域，重走當年馬雅各醫師引入西方醫學時的歷史足跡。透過與在地耆老的交流，學生得以更加理解六龜場域的歷史文化脈絡與本計畫長期深耕之成果。此經驗成為後續合作的契機，使雙方自第四期計畫起正式簽訂合作備忘錄，並邀請翁裕峰教授加入本計畫「醫學人文」主軸團隊，擔任在地文化軌跡與地方創生顧問，進一步強化醫大生對地方文化與歷史的理解與建構。

國立屏東大學「朱雀先驅計畫」則於113學年度即受邀參與，團隊成員擔任教師社群講者與「STEAM創新培育」課程講師，為本計畫注入跨領域教育能量。自第四期起，雙方正式簽訂合作備忘錄，深化高雄醫學大學與屏東大學教育學院的跨校合作。在114學年度上學期，「STEAM創新培育」課程更特別邀請「朱雀先驅計畫」主持人林曉雯教授及其他教育學院優秀師資至本校授課，協助學生提升設計「假日學堂」課程的能力。展望未來，本校亦規劃將口腔醫學院之口腔保健與職能治療學系的早期療育專業知識，與「朱雀先驅計畫」進行交流與共享，以推動雙方在教育、醫療及社區服務領域的全面發展。

## 2.3.2.4

### 場域機構合作概況

表2 合作機構一覽

序號	屬性	單位名稱	互動及運作成果
<b>公家機關與教育單位合作</b>			
1	醫療單位	高雄市六龜區衛生所	本校附設中和紀念醫院與岡山醫院及計畫團隊與衛生所合作進入在地執行口腔癌、大腸癌、B型肝炎及C型肝炎篩檢，持續守護民眾健康。
2	教育單位	高雄市龍興國民小學 高雄市六龜國民小學 高雄市新發國民小學	1.龍興國小、六龜國小、新發國小為本計畫軸一「假日學堂」本年度之執行場域； 2.新發國小與龍興國小為高雄市齲齒發生率較高之小學，本計畫針對兩校持續追蹤兒童餐後刷牙與睡前刷牙狀態。
3	教育單位	高雄市建山國民小學 高雄市興中國民小學 高雄市寶來國民小學 高雄市龍興國民小學	目前本校於建山國民小學、興中國民小學、寶來國民小學3所小學的附設幼兒園進行兒童發展評估與發展促進相關活動，並協助推廣早療概念予社區家長。 目前已洽談完畢，預計115年將納入龍興國小附設幼兒園。
		高雄市寶來國民中學	由本校運動醫學系協助寶來國民中學舉重隊訓練及運動傷害預防；由本校聲樂社協助指導合唱團與合辦藝文活動。
		高雄市六龜高級中學	六龜高中為場域內唯一之高級中學，本計畫與場域各級學校舉辦會議與活動，多以六中為場地並邀請六中學生擔任工作人員；第四期計畫起陸續於六龜高中推動大學全學系參訪及AI輔助學習入校講座等活動。
<b>在地合作據點</b>			
1	合作據點	高雄市尼布恩人文教育關懷協會	與本校聲樂社長期合作，安排學生入場域進行良善陪伴，協助當地學生進行課後輔導、合唱團活動等。
2		社團法人高雄市六龜關懷協會	112-2假日學堂執行場域，113-1合作辦理社區健康園遊會活動及兩場社區健康講座。第四期計畫後做為與在地社區發展協會協調橋梁，合作健康議題講座。
3		財團法人心路社會福利基金會 (六龜日間服務據點)	每月一次，於據點辦理口腔衛生相關活動與協助高齡長者與特殊需求者口腔清潔，參與本計畫主軸三之口腔健康相關活動的進行及活動場地提供。

目標 | 內容 | 成果 | 成效

表2 合作機構一覽

序號	屬性	單位名稱	互動及運作成果
在地合作據點			
4	社區據點	1.康毅物理治療所 2.六龜區新寮社區發展協會 3.六龜區新威社區發展協會 4.六龜區文武社區發展協會 5.六龜區中興社區發展協會 6.六龜區大津社區發展協會 7.六龜新開部落發展協會 8.社團法人台灣福田社會福利發展協會附設高雄市私立福田居家式長期照顧服務機構	C據點被視為是長照政策中的第一線服務單位，提供社區長輩預防及延緩失能、健康促進或共餐等服務，讓健康、亞健康長輩能夠於在地的社區中接受到相關服務。本計畫於114-1學期持續於據點舉辦口腔衛生、用藥安全及居家體適能相關衛教課程。 康毅物理治療所負責人陳峰毅治療師畢業於本校，配合本校學系課程融入及協助地方體適能及各類健康推廣活動。

### 2.3.3

成果 | Outputs

## 活動參與人數、課程修課人數及亮點集錦

### 2.3.3.1

## 活動執行成果

表3 活動參與與辦理情形

主軸	項目名稱	成果	參與人數	原民參與人數	辦理情形
軸一	邏輯與科學課程	32小時	220人次	36人次	3/15、3/22、4/19、5/17、9/20、10/18、11/15於龍興國小(A/B班)及新發國小執行完畢。
	醫學與健康課程	16小時	220人次	36人次	於龍興國小(A/B班)及新發國小執行完畢。
	學期特色課程	4小時	80人次	無	3/22新發國小「AIGC」課程；10/18、11/15、12/13分別於龍興國小及新發國小舉行桌遊衛教課程。
	資訊與無人機課程	8小時	20人次	無	於六龜國小執行完畢。

表3 活動參與與辦理情形

主軸	項目名稱	成果	參與人數	原民參與人數	辦理情形
軸二	場域學校校外參訪	3場	85人次	10人次	2/22六龜高中參加高醫OPEN HOUSE學系體驗日；11/17龍興國小參訪高醫大；11/30新發國小參訪高醫大。
	資訊與無人機課程	1場	300人次	16人次	6/3於大東藝術文化中心舉辦「高醫聲樂社與荖濃七校聯合公演」；12/20協辦尼布恩合唱團「嘎呼拉斯山中音樂節」
軸三	健康促進課程/講座	6場	110人次	無	3/21、4/22、11/3、11/7運醫系「居家健體講座」；11/1、11/8藥學系專題社區講座；12/13扶社龍興國小校慶衛教活動。
	體適能活動/課程	6場	150人次	40人次	3/15、3/22、4/19、5/17、9/20、10/18、11/15於龍興國小及新發國小舉行「健康體適能」課程。
	全齡民眾健康評估活動	2場	400人次	20人次	3/25與六龜衛生所合作執行，預計12月於龍興國小校慶舉行社區口腔檢查。
	高齡與特需健康衛教訪視	12場	200人次	無	配合口衛系課程融入執行。
	兒童發展促進活動	12場	60人次	無	配合職治系課程融入執行
軸四	社群專題演講/交流會	林育慈 輔導主任：六龜高中學生學習現況與困境 林曉雯 副校長：朱雀先驅計畫經驗分享 翁裕峰 助理教授：囊螢東高計畫與區域內USR計畫合作探討 黃鈺婷 主任：心路基金會於六龜之發展歷程與現況 徐盛暘 負責人：六龜原生茶與在地茶文化發展 陳孟君 學務主任：偏鄉小學經營之機會/困境/在地特色			
	STEAM創新培育修課人數	114學年度修課人數70人(滿)			
	出隊學生量表呈正向變化	詳見2.3.4社會影響力			

### 2.3.3.2

#### 課程修課人數

表4 校內課程、屬性、修課人數及所屬學程

序號	課程名稱	課程屬性	修課人數	學程
1	STEAM創新培育	校選修	70	社會實踐微學程
2	社區口腔衛生實務	院系必修	30	社會實踐微學程

表4 校內課程、屬性、修課人數及所屬學程

序號	課程名稱	課程屬性	修課人數	學程
3	社區牙醫科臨床實習(I)&(II)	院系必修	13/13	社會實踐微學程
4	基礎多媒體設計(微)	院系選修	21	社會實踐微學程
5	基礎機器人設計(微)	院系選修	22	社會實踐微學程
6	生醫感測程式設計	院系選修	39	社會實踐微學程
7	物聯網應用實務	院系選修	25	社會實踐微學程
8	藥物安全與濫用	院系選修	11	社會實踐微學程
9	臨床見習(I)&(II)	院系必修	38/47	社會實踐微學程
10	新興議題職能治療	院系選修	12	社會實踐微學程
11	老人健康與運動	院系選修	52	社會實踐微學程

### 2.3.3.4

#### 亮點活動

##### (一) 假日學堂系列活動－邏輯與科學課程

社團活動融入USR：「扶社」、「坵垵社」

學分課程融入USR：「STEAM創新培育（通識博雅）」

假日學堂「邏輯與科學」課程以一至六年級國小學童為對象，結合本校「社會實踐微學程」核心課程「STEAM創新培育」之科普教育知識與教學設計能力，採「良善陪伴」與「探究與實作」為主軸，將抽象的科學概念轉化為可觀察、可操作的互動式活動，培養學童的好奇心、問題意識與基礎科學素養。

課程內容依學童年齡與班級需求彈性配置，並以「動手做、看見結果、說出理由」的流程引導學習。在新發國小與龍興國小的執行中，課程包含「小蘇打火山實驗」透過酸鹼反應呈現氣體生成與噴發現象，讓學生從材料比例、反應速度到現象觀察進行推論；「蹦蹦跳跳彈力球」則引導學童探索材料特性與彈性差異，理解變因控制與實驗比較；另以「動手做『天然』護唇膏」作為生活科學主題，透過配方混合與操作步驟，建立「科學在日常」的概念，並強化程序化思考與安全操作習慣。

課程亦強調陪伴式學習氛圍，透過帶領者循序提問與即時協助，降低學童對科學的距離感，提升參與度與成就感。學童回饋顯示，實作活動能有效引發學習動機，例如學生提到「早上的課程很有趣，自己動手做一個小火山很好玩」，以及「自己動手做了護唇膏

.....我要拿回去跟家裡的人分享」，反映課程兼具趣味性與可延伸性，並能促進主動學習與分享行為。課程以可操作的科學體驗建立學童的邏輯推理與探究能力，逐步培養面對問題時的觀察、假設與驗證素養。



## （二）假日學堂系列活動－醫學與健康課程

社團活動融入USR：「扶社」、「坵垵社」

學分課程融入USR：「STEAM創新培育」

假日學堂「醫學與健康」課程以一至六年級國小學童為對象，結合本校「社會實踐微學程」核心課程「STEAM創新培育」之健康教育與基礎醫學知識，透過生活化主題設計與互動式教學，引導學童建立正確健康觀念，培養自我照顧能力與情緒覺察素養。

課程內容依不同年級學習需求規劃多元主題，包含「情緒偵探社－感受與理解」、「搖搖擺擺小尾巴」及「餐餐有智慧－均衡飲食的實踐」等單元。「情緒偵探社」以角色扮演與情境討論方式，引導學童辨識基本情緒、理解他人感受，並透過繪畫與戲劇表達情緒，培養同理心與溝通能力；「搖搖擺擺小尾巴」結合肢體律動與動作模仿，引導學童認識身體構造與基本動作控制，增進身體覺察與協調能力；「餐餐有智慧」則以實例說明均衡飲食概念，介紹六大類食物與營養功能，協助學童反思自身飲食習慣，建立健康選擇能力。

課程強調「做中學」與「陪伴式引導」，由帶領者循序提問與即時回饋，營造安全且支持性的學習環境。學童回饋顯示，透過情緒課程能「用不同的情緒來演戲，也可以把情緒畫在紙上」，顯示課程有效促進情緒表達與自我覺察；另有學生提到「才發現自己平常吃了很多垃圾食物，哥哥姐姐也有提醒我們飯後要記得刷牙」，反映課程已成功連結健康知識與日常行為實踐。

課程透過貼近生活的醫學與健康主題，引導學童從認識身體、情緒管理到飲食習慣建立，逐步培養健康素養與自我照顧能力，落實預防醫學與健康促進精神，深化USR計畫於基礎教育場域之實質影響。

目標 | 內容 | 成果 | 成效



### (三) 假日學堂系列活動—AIGC創意發想課程

社團活動融入USR：「扶社」、「坵垵社」

學分課程融入USR：「STEAM創新培育（通識博雅）」

本校團隊引導學童運用AI圖像生成工具與提示詞（prompt）進行創作實作，課程設計以「探究式學習」與「創意發想」為核心，引導學生從主題構思、語意拆解到指令調整，逐步完成個人或小組作品。學生先進行分組討論，結合在地文化元素發想創作主題，以「茶精靈」等地方特色意象為素材，構思角色外型、性格設定與故事背景，培養觀察力與想像力，深化對在地文化的理解與認同。

實作過程中，學童學習將抽象想法轉化為具體文字描述，透過反覆嘗試不同提示詞組合，觀察圖像生成結果之差異，理解關鍵詞彙、風格描述與細節設定對輸出作品品質之影響。透過不斷修正與優化指令內容，學生逐步掌握AI圖像生成之基本原理，並建立邏輯推理能力與問題解決策略，培養數位創作與運算思維素養。

課堂過程充滿互動與討論，學生在看到即時生成的圖像成果時頻頻發出驚呼與笑聲，展現高度投入與學習熱情。學生間相互分享生成成果與指令設計技巧，形成良性學習社群，促進同儕學習與合作精神。師長與USR團隊在教學歷程中觀察到，結合AI科技之互動式課程，有助於提升學生專注與參與，使學習歷程更具趣味性與成就感。

課程透過AI圖像生成實作，成功將科技素養、創意思考與在地文化元素融合，引導學童在操作中理解科技應用與倫理概念，培養數位時代所需之關鍵能力，具體展現AI融入教學於偏鄉教育場域之實務價值與教育意義，深化USR計畫對於科技教育與多元發展之長期投入。

課程透過貼近生活的醫學與健康主題，引導學童從認識身體、情緒管理到飲食習慣建立，逐步培養健康素養與自我照顧能力，落實預防醫學與健康促進精神，深化USR計畫於基礎教育場域之實質影響。



#### （四）良善陪伴系列活動－2025寶來音樂營-聲林派對 社團活動融入USR：「聲樂社」

本計畫結合校友能量與本校聲樂社專業資源，共同規劃辦理「寶來音樂營」，作為主軸二「良善陪伴與促進多元發展」之具體實踐。音樂營以寶來國中學生為主要對象，透過音樂賞析、音樂遊戲、合唱訓練及團體互動活動，引導學童從參與中培養音樂興趣，建立舞台自信。活動中特別設計「夢想起飛計畫」，透過影片分享與大學生經驗交流，在良善陪伴氛圍中引導學童思考自我定位與未來方向，協助其建立正向生涯想像與目標感。寶來音樂營由本計畫與聲樂社共同主辦，並與寶來國中、芳晨溫泉度假村及遠山望月溫泉園區等場域單位協力合作，形成跨校、跨域支持網絡。活動規劃為期四天三夜，課程內容包含團隊破冰、大地遊戲、音樂課程、合唱練習、解謎活動及成果發表，透過結構化流程設計，引導學童在互動中建立信任關係，培養團隊合作與溝通能力，並在音樂實作中提升專注力與表達能力。

定期辦理之聯合演出與成果發表活動，已逐步成為城鄉交流的重要平台，不僅展現學童學習成果，也促進大學生與地方學校之深度互動。活動現場，學童站上舞台呈現訓練成果，在掌聲與肯定中建立自信，強化對自我能力的認同，形成持續精進的正向循環。此歷程不僅對學童產生深遠影響，也讓大學生在陪伴服務中深化人文關懷與社會責任意識，具體體現大學社會責任之實踐內涵。

未來，本計畫將持續整合校內外專業資源，深化與校友、學生社團及場域夥伴之合作機制，穩定推動音樂營與合唱培力工作，讓藝術教育成為陪伴偏鄉學童成長的重要力量，持續為地方注入希望與能量，延續USR計畫長期深耕社區之永續價值。



## （五）良善陪伴系列活動—2025聲樂社與荖濃八校聯合音樂會

### 社團活動融入USR：「聲樂社」

本計畫透過與在地夥伴尼布恩人文教育關懷協會之長期合作，持續投入場域各小學合唱團之藝文培力工作，透過穩定陪伴與資源挹注，深化教育與藝術並行的支持系統。偏鄉學童因家庭經濟條件有限、隔代教養比例偏高，情感支持與學習陪伴資源相對不足，容易低估自我能力，對未來發展與自我定位缺乏具體想像。計畫團隊透過合唱訓練、比賽參與與成果展演等歷程，陪伴學童站上舞台，從日常練習、密集排練到正式演出，逐步累積表現經驗與心理韌性，在一次次公開展演中建立自信與成就感。

透過參與縣市合唱比賽及校內外成果展演活動，學童獲得觀眾掌聲與正向回饋，強化對自我能力的肯定，並學習面對挑戰、克服緊張與團隊合作的重要性。藝術活動不僅成為情緒抒發與自我表達的重要管道，也轉化為持續投入學習的內在動力，促進自我效能感與學習動機提升。

本計畫每年固定辦理聯合成果展演活動，由本校聲樂社與場域八所國小合唱團共同登台演出，呈現跨校合作與長期陪伴的累積成果，已成為年度重要藝文盛事。歷年活動中，高雄醫學大學一級主管包含校長、副校長及學務長等多次親臨現場觀賞演出，給予學童高度肯定與溫暖鼓勵，象徵學校對偏鄉教育與藝術培育工作的高度重視，亦強化學童對自身表現的信心與榮譽感。

透過共同策劃、排練與演出，促進校際交流與資源共享，讓學童接觸多元表演形式，拓展藝術視野與文化素養。活動現場除展現音樂實力，也呈現學童在態度、自信與舞台表現上的成長軌跡，具體展現藝術教育之長期累積成效。

本計畫亦將USR精神融入學生社團運作，由本校「聲樂社」成員定期進入場域陪伴指導，透過同儕互動與榜樣學習，縮短城鄉教育資源差距。聲樂社學生在服務歷程中深化對偏鄉教育議題的理解與人文關懷，實踐專業回饋社會之使命，形塑大學生與國小學童相互學習、共同成長之正向循環，落實藝術教育與社會實踐並進之USR核心價值。



## （六）良善陪伴系列活動一場域國小至高醫大體驗AR模擬刷牙 社團活動融入USR：「扶社」、「坵塆社」

新發國小及龍興國小學生至本校口腔醫學院參訪時，透過AR擴增實境技術進行刷牙技巧模擬體驗。模擬刷牙系統採用AR技術結合口腔模型與光學感測設備，可將刷牙步驟數位化，使操作者在假人模型口中進行實際刷牙模擬，並經由系統計算出操作成效，提供刷牙姿勢、清潔範圍與力度等量化資訊，作為自我調整之依據。使用此系統，可在無不適感的情境下反覆練習正確刷牙方法，提升清潔技巧之理解與應用。

活動設計強調「做中學」與「健康行為養成」，透過實際操作使學童理解有效潔牙對口腔健康之影響與重要性。體驗過程中，學生依序進行刷牙模擬練習，並透過即時數據回饋檢視清潔效果，進一步調整動作與刷牙策略，將口腔衛教知識具體化與可操作化。此方式不同於傳統講授式口腔衛教，能讓學童從動作精準度與清潔成效兩個維度理解口腔衛生品質之差異，提升自我保健能力。

透過AR刷牙機介入教學，學生對潔牙流程的學習更加具體且可量化，進一步促進其在日常生活中落實正確刷牙習慣。此體驗活動作為USR計畫「健康促進」構面之實務落點，有助於強化學生健康素養，並透過健康知識的延伸與反覆練習，融入家庭與社區之日常生活模式，逐步推動形成良性健康行為。活動同時提升場域學童對高醫大專業設備與醫學教育資源的理解，強化校域間知識連結與健康促進之整體效益。



## （七）良善陪伴系列活動一場域國小至高醫大進行照顧服務員體驗活動 社團活動融入USR：「扶社」、「坵塆社」

合作社團「扶社」與「坵塆社」於新發國小及龍興國小師生參訪高雄醫學大學期間，設計實施「照顧服務員體驗課程」作為參訪行程之重要學習環節。兩校雖於不同日期到訪，課程內容與教學流程皆保持一致，確保學生獲得相同品質之學習體驗。活動由扶社專業成員帶領，透過情境式教學與互動引導，協助學生認識照顧服務員的角色定位與實務工作內容。

目標 | 內容 | 成果 | 成效

課程聚焦於高齡照護實務，涵蓋居家生活協助、身體照護、陪同就醫、進食與用藥協助、活動陪伴及特殊照護等面向，並結合長照膳食照護主題，介紹吞嚥困難長者之飲食原則與進食安全技巧。透過實例分享與討論，引導學生理解高齡照顧的重要性，培養同理心與社會責任感，進而深化對長期照顧專業與高齡議題之認識，落實USR精神於基礎教育場域。



### （八）健康促進系列活動—中高齡長者與特需居民衛教訪視 學分課程融入USR：「社區牙醫科臨床實習（口腔衛生學系）」

由協同主持人劉秀月副教授帶領學生團隊深入六龜場域，其中，心路基金會日間照護據點服務對象以智能障礙長者為主，在地社區發展協會及相關據點則多為亞健康長者。計畫由本校口腔衛生學系四年級學生在帶隊教師指導下，定期進行口腔衛教宣導課程與實作活動，依不同族群需求設計合適之口腔保健內容。

課程聚焦於高齡者常見口腔問題預防與日常照護訓練，包含正確清潔方式、假牙保養及飲食衛教等實務操作，提供符合特殊需求高齡者與健康高齡者之差異化指導。透過持續性介入，協助長者建立良好口腔保健習慣，進而促進口腔健康，提升整體生活品質。



### （九）健康促進系列活動—兒童發展評估與促進 學分課程融入USR：「臨床見習（職能治療學系）」

由協同主持人周映君講師帶領學生團隊深入六龜場域，透過職能治療學系師生之專業人力與知識技能，協助場域兒童進行幼兒發展促進活動與發展遲緩初步篩檢，強化學生實務能力，同時及早發現需進一步評估之疑似發展遲緩幼童，協助家長銜接在地或市區之早期療育、醫療與教育資源，建構支持網絡。

活動內容依據場域教師實際需求動態調整，逐步建立幼兒發展概況評估及轉介後送機制，落實早期發現、早期介入之目標，促進兒童整體身心發展。

同時透過家長與教師座談會宣導「早期療育」之重要性，釐清常見迷思，避免因疑慮延誤後送時機，提升對早療資源之認同與使用意願。



## （十）健康促進系列活動－健康議題講座 學分課程融入USR：「藥物安全與濫用（藥學系）」

本年度健康議題系列講座由本校運動醫學系校友陳峰毅物理治療師，以及藥學系邱依琇助理教授分別帶隊執行，結合專業醫療知能與在地服務經驗，系統性推動社區健康促進工作。課程設計以建立正確健康觀念為核心，透過持續性教育與互動參與，引導居民將健康知識內化為日常行為準則，進一步促進社區成員間彼此提醒、相互支持，逐步形塑「社區健康共識」，為「健康社區永續發展」奠定穩固基礎。

「居家健體講座」由陳峰毅物理治療師針對六龜區民眾規劃，課程內容涵蓋人體基本運作原理、肌力與柔軟度訓練概念、常見痠痛成因及預防策略等主題，協助居民建立科學化的身體保健觀念。課程中特別強調將規律運動融入日常生活，例如正確伸展方式、居家簡易運動及步行訓練等，降低運動門檻，提升可行性。同時針對高齡族群常見姿勢問題與生活習慣進行說明，提醒避免長期不良動作導致關節退化與慢性疼痛。現場開放民眾提問，提供個別化物理治療專業建議，使居民能依自身狀況調整生活型態，回應社區實際健康需求，強化自我照顧能力。

「用藥安全講座」則由邱依琇助理教授帶領藥學系五年級學生進入場域服務，透過情境教學與實務操作，說明慢性病處方用藥原則、保健食品選擇、藥品交互作用與正確服藥時機等重點。學生將專業藥學知識轉譯為貼近生活的說明方式，協助民眾釐清常見用藥迷思，提升風險辨識與自我管理能力。透過一對一說明與實例分享，引導居民養成主動詢問與查證用藥資訊的習慣，建立安全用藥文化。

整體系列講座以「健康觀念建立」為起點，逐步擴散至家庭與社區層級，透過居民間的經驗分享與彼此提醒，形成持續正向強化的支持網絡，實踐「社區健康共識」的核心精神。此種由下而上的健康促進模式，使健康行為不再僅停留於個人層次，而能成為社區共同遵循的生活準則，促進居民長期維持健康行為，朝向「健康社區永續發展」之目標穩健邁進，具體展現USR計畫深耕在地、共創健康未來的實質成效。



### （十一）健康促進系列活動—口腔癌、大腸癌、B/C型肝炎社區篩檢 附屬機構合作：高雄醫學大學附設中和紀念醫院、岡山醫院

本計畫協同本校附設中和紀念醫院、岡山醫院及六龜衛生所之專業醫療團隊，前往六龜地區辦理癌症及肝炎篩檢服務，並攜帶完整檢測設備深入社區，提供即時健康檢查與專業諮詢。活動初期部分居民對篩檢存有疑慮，但在醫護人員耐心解說與親切引導下，逐漸消弭戒心並踴躍參與。篩檢現場不僅提供專業檢測，更針對不同年齡層需求進行個別化健康諮詢，說明疾病早期症狀、治療方式與生活習慣調整的重要性。經由衛教與互動，居民逐步理解「早期發現、早期治療」的價值，提升了自我健康管理的意識。



### （十二）健康促進系列活動—口腔機能評估暨衛教活動 社團活動融入USR：「扶社」

應場域合作夥伴龍興國小邀請，本計畫協同校內合作社團「扶社」及本校附設中和紀念醫院牙科部吳如惠醫師，於龍興國小校慶園遊會期間設立口腔衛教攤位，結合校慶活動人潮，提供社區民眾近距離的口腔健康服務與諮詢。活動現場由本校牙科主治醫師為民眾進行口腔機能評估，包括咀嚼功能、口腔清潔狀況及常見口腔疾病風險檢視，並依不

同年齡層與個別需求給予專業建議。部分民眾起初對檢查內容感到陌生，但在醫師與學生志工耐心說明與示範下，逐漸願意主動參與評估。攤位同時設計互動式衛教內容，透過圖卡解說與實作示範，強化正確刷牙方式、牙線使用技巧及定期口腔檢查的重要性。藉由寓教於樂的方式，提升學童與家長對口腔保健的認知，進一步建立日常自我照護觀念，促進社區整體口腔健康意識。



### （十三）醫學人文系列活動－茗濃茶文化品味走讀

#### 高醫書院活動融入USR

#### 學分課程融入USR：「STEAM創新培育」

本年度走讀活動帶領高醫學員走進六龜茶廠，透過實作體驗與專業導覽，深入認識台灣山茶文化與在地製茶產業特色。活動於新發里欣園製茶進行，課程內容包含台灣山茶種類與風味特色介紹、傳統揉茶工序體驗、品茶技巧與茶道基礎概念講解，並由專業人員引導學員親手操作烘茶流程，完成茶葉包裝實作。過程中亦安排茶點品嚐，讓學員實際感受不同焙火程度帶來的回甘層次變化。透過循序漸進的教學與實務操作，學員不僅理解製茶背後的專業技術與匠心精神，也提升對台灣山茶文化的認同感。整體活動兼具知識性與體驗性，讓參與者在輕鬆互動的氛圍中深化學習成果，留下珍貴且具意義的參與回憶。



### （十四）醫學人文系列活動－口腔大作戰桌遊開發

#### 社團活動融入USR：「扶社」

由本計畫專案經理帶領跨系學生團隊進行口腔保健卡牌桌遊開發，透過系統化產品開發流程（NPD）與Phase-Gate機制，引導學生循序完成從概念發想、可行性評估、原型設計、反覆測試到正式輸出的完整歷程。開發過程中，學生不僅深化跨領域知識整合與科學轉譯能力，更在實作中培養專案規劃、創意設計、團隊合作與溝通協調等關鍵素養，將專業醫學與健康知識轉化為具互動性與教育意義的創新媒材。

目標 | 內容 | 成果 | 成效

本次桌遊開發歷時約三個月，由牙醫學系與口腔衛生學系學生負責核心衛教概念與內容建構，運動醫學系與醫藥暨應用化學系學生投入視覺設計與版面規劃，並由醫學系、藥學系等成員共同參與測試修正，歷經多次迭代與盲測驗證，最終於8月完成第一版原型製作，並於114年9月USR EXPO正式展出成果。開發團隊成員亦進一步以此桌遊作為大專生研究計畫主題，針對偏鄉學童進行遊戲式衛教介入，探討傳統講授式與遊戲式衛教成效之差異，展現課程成果向學術研究延伸之具體實踐。

未來本計畫將持續結合校內社團與跨系資源，培育學生投入桌遊產品開發實務，強化其將專業知識轉化為社會應用的能力，並持續將優質成果回饋場域，用於衛教推廣與科普教育，落實USR培育實作型人才之核心精神。



### （十五）醫學人文系列活動—師生成長社群

本計畫以「師生成長社群」作為醫學人文深化之重要實踐場域，114年度共辦理6場教師社群與教學工作坊，邀集場域夥伴、USR計畫團隊及跨校教師共同參與。各場次由不同領域講者分享第一線場域現況與實務經驗，涵蓋六龜高中學生學習困境、偏鄉小學經營挑戰、在地茶文化發展，以及心路基金會於六龜地區之深耕歷程等議題，引導教師與學生從多元視角理解地方脈絡與社會需求。

社群運作過程中，亦結合本計畫核心目標，與各校USR夥伴共同探討如何培養學生對社會實踐活動的投入動機，以及SROI指標之建構與應用，透過實務案例與經驗交流進行深度對話，促進教學設計與場域需求之精準對接。透過跨校、跨區域的交流平台，促成不同場域間的資源媒合與合作構想，拓展未來協作可能性。

師生成長社群不僅強化教師對USR計畫精神與實務操作之理解，也引導學生從人文關懷出發，反思教育、健康與社會責任之連結，深化對地方議題與弱勢族群之同理，形塑具備專業素養與公共關懷的醫學人文實踐典範，實現多方共學、共好之永續發展目標。



## 2.3.4

成效 | Outcomes

### 社會影響力：偏鄉科普對大學生之幸福感與生命態度之影響

本計畫於 113 學年度持續推動「假日學堂」課程，旨在透過跨院系合作與場域實踐，使醫學大學學生能在偏鄉教育服務中強化專業知識應用與社會責任意識。為評估課程成效，採用 Wilcoxon signed-rank test，針對 113 學年度下學期參與之本校學生輔導員 (n=38) 進行前導研究，藉以初步檢驗學生於幸福感與生命態度之變化。

結果顯示，《大學生幸福感量表》中，「生活滿意」(p=.001, r(rb)=0.33) 與「學業成長」(p<.001, r(rb)=0.50) 兩構面呈現顯著提升，效應量達中等水準，初步顯示課程能有效增進學生對生活掌控感與學習成就感。在《生命態度量表》部分，「存在感」(p=.004, r(rb)=.38) 與「生命經驗」(p=.032, r(rb)=.25) 亦有顯著成長，反映學生在參與服務後，更能肯定自我價值並強化對挑戰的正向詮釋。進一步之單題分析指出，「我知道我是獨一無二的，我的存在對某些人是意義重大的。」此題於後測中顯著提升 (McNemar's test, p=.002)，顯示課程歷程確實促進公共服務意識與社會參與動機。

目標 | 內容 | 成果 | 成效

除量化數據外，學生反思回饋與簡報呈現亦支持上述結果。多數學生指出，課程設計與現場實施歷程，讓其意識到專業知識需透過適切轉譯與溝通，方能回應不同年齡與文化背景學童之需求。部分學生並在經驗中感受到「知識實踐」與「社會責任」間的連結，進而深化其專業身分認同與醫病溝通能力。此一現象亦與統計數據中「學業成長」與「存在感」之顯著提升相互印證。

綜合而言，本計畫透過服務學習之介入，使學生於幸福感與生命態度兩面向均展現統計上顯著且具實質意義之進步，並在場域互動中獲得自我效能感與專業價值感之強化。此結果證實「假日學堂」不僅對偏鄉社群具教育服務功能，更對大學生之專業養成與價值建構具有長期推進效益，體現「教學與人文並重、服務與成長並行」之教育目標。

未來規劃針對「假日學堂」及其他活動之參與學生進一步探討偏鄉服務對於醫學大學學生之影響。研究初步規劃採準實驗設計，設置實驗組與非隨機對照組，並於活動前後施測幸福感與生命態度量表，透過共變數分析與效果量檢驗，評估活動成效。藉由嚴謹的方法與多梯次數據整合，本研究期望建立可驗證且具實證依據的介入模式，作為未來偏鄉服務與大學社會責任課程優化之參考。

表5 大學生幸福感量表 (Q1)、生命態度量表 (Q2)  
Wilcoxon Signed-ranks檢定結果

構面	前P25	前P50	前P75	後P25	後P50	後P75	P	r(rb)
人際關係	3.63	4.00	4.13	3.75	4.00	4.13	.750	-0.06
生活滿意	3.00	3.42	3.83	3.33	3.92	4.00	.001	0.33
學業成長	3.00	3.33	3.67	3.33	3.67	4.00	<.001	0.50
個人成長	4.00	4.00	4.50	4.00	4.00	4.50	.743	0.00
理想	3.25	3.63	4.25	3.50	4.00	4.50	.009	0.25
生命自主	3.75	4.13	5.00	4.00	4.25	4.50	.868	0.00
愛與關懷	3.50	4.00	4.25	3.75	4.00	4.25	.429	0.13
存在感	3.25	4.00	4.25	3.75	4.00	4.50	.004	0.38
死亡態度	3.50	4.13	4.75	4.00	4.00	5.00	.245	0.13
生命經驗	3.50	3.75	4.75	3.75	4.00	4.75	.032	0.25

## 2.4

### 青銀攜手健康培力， 永續旗津樂齡共融生活圈

Youth-Senior Partnership for Health Empowerment: Building a Sustainable Age-Friendly Community in Qijin

#### 2.4.1

目標 | Target

#### 2.4.1.1

##### 重點議題

本期計畫以「健康共融」、「樂齡培力」與「自立永續」為核心任務，對應良好健康與福祉（SDG3）、優質教育（SDG4）、永續城市與社區（SDG11）之SDGS聯合國2030永續發展目標，彙整重點需求如下：

##### 1. 超高齡化趨勢：

旗津區65歲以上人口占比達 20.54%，邁入超高齡社會，因地理位置導致青壯年人口外移，加劇在地老化困境。

##### 2. 在地人力缺口：

旗津島受限於地理因素，專業醫護招募不易，需導入產學能量，培育在地人才並引入外部資源以穩定服務量能。

##### 3. 滿足長者身心健康需求：

經前期計畫檢測顯示，在地長者認知異常達4成、行動異常達3成，且推估失智長輩約426人，長輩面臨生理衰退、憂鬱及潛在失智三重風險。

##### 4. 促進在地永續發展：

旗津富含獨特人文、歷史與地理等觀光優勢，能夠結合在地長照據點，使其具備自立永續經營潛力。

#### 2.4.1.2

##### 場域夥伴

本計畫鏈結產官學單位，涵蓋旗津區公所、衛生所、左營海軍後勤指揮部3個公部門及高雄港務分公司、旗津區4所國中小合作與旗津里長聯誼會簽訂MOU，串連旗津醫院、旗津老人活動中心（智齡學坊）及8個巷弄長照站，共同形成支持高齡與社區健康的合作網絡。

目標 | 內容 | 成果 | 成效



### 2.4.1.2

#### 目標策略

本計畫設定四大策略目標，涵蓋在地健康促進、人才培育、自立永續與影響力評估：

- 目標一 - 盤點在地需求，擴展社區處方行動網路：鏈結青銀攜手打造社區處方網路，服務與加值中高齡長者健康，彙整旗津多元健康教案手冊，複製與推廣至旗津區。
- 目標二 - 提升健康識能與加值高齡照護人力：青銀攜手打造社區處方網路，服務與加值中高齡長者健康，彙整旗津多元健康教案手冊，複製與推廣至旗津區。
- 目標三 - 建構旗津銀髮自立永續服務模式：傳承旗津據點人文特色，推動旗津導覽與據點故事館，盤點與加值旗津在地產業。
- 目標四 - 建構影響力評估機制與深化場域經營：發展多面向評估工具及影響力評核機制，推動教師社群，滾動式深化場域經營。

### 2.4.2

內容 | Content

#### 主軸一

#### 整合歷年跨科系社會實踐成果，彙整旗津多元健康活動手冊

本計畫盤點歷年護理、藥學、醫社等系所社區處方箋推動經驗，旗津志工社區亮點課程，綜整適合旗津區高齡長者之健康教案，彙整編纂適合旗津地區及照護領域之「旗津多元健康活動手冊」。

本手冊涵蓋「越動越有力」、「情緒不打結」、「健康顧全身」、「咱的記憶有力量」等不同學系與旗津據點發展之社區課程教學設計，系統地提供旗津據點志工課程規劃指引，將高醫大與旗津在地志工實踐成果擴散，預計未來將推廣曝光至公部門與在地夥伴單位。



## 主軸一

### 建構旗津國中小用藥健康增值處方

本處方箋結合藥學與醫社專業，訓練高醫學生實際回應社會中不同族群的健康需求，並將正確的用藥安全與藥物濫用防制觀念導入旗津國中小校園，從基礎教育階段培養學童，建立清楚且實用的用藥觀念。學生在學習過程結束亦能將相關知識帶回家與社區，擴大宣導影響力，使安全用藥成為生活的一部分，推展活動歷程如下：

- 03月 - 藥學系坵塢社「神農小學堂-高醫藥學正確用藥及藥物濫用防制宣導營」
- 03月 - 藥學系「旗津國中用藥健康增值處方箋」
- 10月 - 醫社系「旗津國中藥物濫用防制行動學習方案」
- 12月 - 藥學院「旗津國中用藥健康增值處方箋」

#### 1. 旗津國中用藥健康增值處方箋

配合旗津國中校慶安排寓教於樂的用藥健康增值處方箋攤位問答闖關互動，促進國中生能夠理解與提升用藥健康識能，擴增學生與家庭之間的連結力，提升自我健康用藥觀念。



目標 | 內容 | 成果 | 成效

## 2. 神農小學堂－醫藥學正確用藥及藥物濫用防制宣導營

以分組活動讓小朋友從中認識常見疾病，啟發旗津地區青少年及孩童正確的藥物使用觀念，並將正確知識在回家後與長輩分享。

### 活動一：乾燥花書籤與防蚊中藥香包實作 -

動手製作書籤與香包，引導學童發揮創意與想像力，同時認識植物構造及具防蚊效果的中藥材，讓孩子在實作中學習。

### 活動二：常見中藥小學堂 -

以生活中常見的九種中藥材為主題，說明中藥如何融入日常飲食與生活，達到食療概念，強化學童對中藥的理解與記憶。

### 活動三：大地團隊合作競賽 -

透過校園闖關遊戲結合中藥知識，培養學童團隊合作與互助精神，反思與內化學習成果。

### 活動四：Bingo小組PK賽 -

運用賓果遊戲辨識常見中藥，鼓勵學童踴躍作答與分享生活經驗，同時培養表達、傾聽與跨年齡交流能力。



波新聞-張平文 / 攝  
高雄醫學大學義學院擔任副院長與協理，與齊社同學 於3月15日至高雄市旗津區中洲國小舉辦「神農小學堂」活動，這次活動透過團體互動教學及分組競賽競賽等方式，使學童在活動過程學習中藥的知識和應用，活動也納入親子共學計畫，提供防蚊香包與材的介紹說明單，讓學童能將所學知識帶回家與家人分享。



講者介紹生活中常見中藥材

## 3. 旗津國中藥物濫用防制行動學習方案

以小劇場、毒品知識簡報與在地防治資源盤點三階段進行反毒宣導，提升國中生對毒品樣態與「拒毒八法」的認識，強化自我保護與同儕互助能力，建構互助關懷的健康社區反毒網絡。

### 活動一：小劇場《歸屬》 -

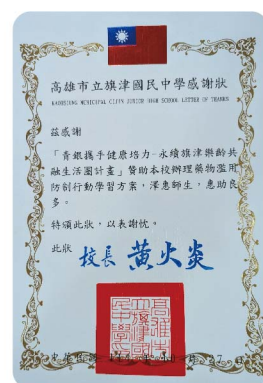
以貼近校園生活的小劇場方式吸引學生對宣導主題的注意力，說明毒品對身心的影響，強調師長與同儕支持的重要性，期望學生借鏡此案例，激發互助關懷的同儕精神。

### 活動二：毒品知識科普 -

講解毒品相關知識、對身體的影響、成分化學知識及拒毒八法，使學生對毒品的現況、危害、與拒絕方法有更完整的認識。

### 活動三：毒品防治資源介紹 -

問答說明旗津與高雄市毒品防治資源，提供學生遇到親友誤觸毒品時的應變資源，期望旗津學生能夠成為誤觸毒品者重生路上的助人種子。



# 國際USR經驗交流與現場觀摩

### 活動重點及目的

為促進本校大學社會責任 ( University Social Responsibility, USR ) 計畫的深化與國際接軌，透過本次活動，前往匈牙利賽格德大學，一同針對USR實踐經驗之共同分享實務案例與推動策略。藉由跨國經驗的對話與現場參訪，將能促進大學之間的交流合作，擴展本校USR國際視野，理解不同文化與社會脈絡下的實踐模式。

### 活動特色及執行情形

本活動由高醫大藥學院教師及博士後研究員與賽格德大學藥學院教師們，簡介各自學院針對大學社會責任相關議題進行探討及交換意見。活動中包含本學院之介紹、本學院執行「青銀攜手健康培力 - 永續旗津樂齡共融生活圈計畫」之各項活動與經驗分享。賽格德大學為匈牙利的頂尖學府之一，因此與高醫一樣，皆有受政府支持，針對在地問題，提供促進發展、改善環境之解決方案，以達到翻轉區域困境為己任。

賽格德大學除了傳播實證為基礎的醫學專業知識，打擊對各種草藥產品健康益處的常見誤解外，經政府支持的主要策略是針對區域活化，整合校內資源扶持當地企業發展，以提升在地對於年輕人才的培養與吸引，賽格德大學分享其區域性發展策略提供本計畫借鏡，包括：

- 1.經由政府協助設立之生物科學園區，協助輔導地區企業，開發新機能性保健產品。
- 2.生藥研究競賽：提升學生對藥學知識與求學熱情。
- 3.衛教課程與網站建立：傳播實證為基礎的醫學專業知識，打擊對各種草藥產品健康益處的常見誤解。

透過現場觀摩學習，激發雙方跨界、跨域的USR創新思維與在地行動方案的靈感，凝聚不同國家與社會共同關注的議題，實踐教育的社會責任，推動永續發展目標 ( SDGs ) 的落實。



▲我方簡報USR經驗分享



▲生技園區交流

## 主軸二

### 醫社系高齡服務跨域學習

#### 活動重點及目的

活動整合民謠音樂律動與團體問答遊戲，結合《樂齡樂活 響鈴人生》與《九宮格台灣挑戰》兩大主軸，旨在透過懷舊旋律與互動競賽，喚起高齡者的記憶與情感連結，同時促進語言表達、手部協調與社交參與。

活動強調「坐姿安全參與」，設計上兼顧認知刺激、情緒共鳴與參與樂趣，適合行動力受限與輕度認知退化的機構長者。主要目標如下：

1. 提升長者之生活參與感與情緒反應
2. 增進語言表達能力與集體互動經驗
3. 引導至少10位長者參與律動與互動遊戲
4. 每位長者於九宮格活動中完成至少一次發言分享

#### 活動細節

##### 1. 《樂齡樂活 響鈴人生》

- 使用響板、搖鈴進行節奏練習 (○為敲、X為停)
- 民謠《丟丟銅仔》《四季紅》帶動敲擊與集體哼唱
- 四季歌詞聯想：學生引導長輩回憶「春、夏、秋、冬」經驗與情感

##### 2. 《九宮格台灣挑戰》

- 使用海報紙畫出九宮格，填入台灣縣市
- 擲毬子至格子，並分享對應縣市的記憶 (如食物、家人、景點等)
- 全程坐姿參與，由輔助員協助互動引導



#### 整體課程質化成果：

##### 1. 過程參與觀察

音樂律動活動中，原設計之圖示拍打教學因現場狀況調整，改由學生以實地引導與節奏帶動方式進行。多數長者能以手部跟拍參與，現場互動熱絡、笑聲不斷，展現良好情緒反應與參與動機，部分長者更能隨旋律哼唱，顯示高度投入。

##### 2. 音樂共鳴與情緒連結

播放《丟丟銅仔》與《四季紅》時，多位長者自然跟唱、點頭微笑，學生引導其回憶相關人事物，促進情感表達。長者主動分享過往經驗，產生情緒共鳴與被肯定感，強化療癒效果。

### 3.九宮格活動互動情形

因應部分長者行動限制，採取彈性參與方式，由學生協助遞送骰子或器材，讓長者坐姿完成擲骰與任務敘述。學生以鼓勵與延伸提問營造友善氛圍，多位長者能分享地名特色、生活記憶與飲食經驗，成功引發認知刺激與表達行為。

### 4.學生觀察與學習回饋

學生表示，學習整合長者身體狀況與方案目標，尤其九宮格活動中，學會用「協助移動器材」與「引導性問答」來讓長者即使坐著也能全程參與，理解「參與」不僅是完成任務，而在於讓長者有被傾聽與被尊重的機會。

## 主軸二

### 深植地方醫護與中高齡志工， 擴展遠點照顧服務功能

打造社區加值培力方案，並深化旗津在地照顧服務員加值課程，導入失智友善及咀嚼吞嚥知能，促進在地高齡長照人才升級，強化青銀失智友善天使志工培育與認證，預防及延緩旗津在地長者失智失能。

#### 1.舉辦長期照顧服務人員深化加值課程

結合旗津醫院作為人才培育基地，依在地需求辦理有證照之照顧服務員的深化加值課程。增進長照人員的照護能力及多元文化敏感度，並與咀嚼吞嚥照顧人才培育之師資辦理長照個案高齡口腔保健等課程，提升有證照之旗津照顧服務員多元專業，成為在地「A+照顧服務員」，使其具備回流長照產業的專業服務能力。

#### 活動重點及目的

以性別/文化敏感度、感染疾病及處置、高齡口腔保健、失智症之日常生活照顧等多合一課程規劃，協助旗津在地長照人員（含護理師、照服員、失智據點社工等）持續加值，增進其健康照顧、失智照護與咀嚼吞嚥等能力，使人力留任旗津長照產業，共辦理2場課程合計37人共53人次，並有5位前期USR計畫認證照服員深留旗津，持續參與課程增能。



▲長照個案口腔保健與清潔方式與注意事項



▲如何因應失智家人的困擾行為

目標 | 內容 | 成果 | 成效

## 2.推動旗津青銀失智友善天使認證

配合據點延緩失智功能與旗津場域長者認知提升需求，導入學校與醫療院所失智症照護相關課程專業，藉由辦理失智友善天使及相關衛教課程的同時，使社區各年齡層民眾學習辨識早期失智症、邀請在地民眾成為失智友善天使、邀請在地團體成為失智友善組織。

### 活動特色及執行情形

結合市政及醫療單位取得失智友善天使認證，讓民眾成為旗津在地青銀護智天使，補充社區失智據點在地志工人力，提升據點失智者健康照護與關懷功能，塑造旗津失智友善共好社區，課程內容如下：

#### 認識失智症與失智友善：

- (1)認識與瞭解失智症，認識失智症種類
- (2)察覺失智症10大警訊
- (3)認識社區照護資源
- (4)發現疑似個案如何處理？

#### 失智友善天使說明會：

邀請單位成為失智友善組織，民眾加入失智友善天使志工，簽署失智友善天使/組織認同卡。



## 主軸二

### 護理系「老人照護課程」 探索老人議題與在地人物故事

發現旗津區在地需求與問題、探索旗津據點的創生亮點及製作在地人物之生命故事書，透過老人照護課程規劃多元社會實踐活動，促進學生高齡服務跨域知能及提升對長者的健康照顧服務能力，透過旗津場域實作，也可作為長者傳承其生命經驗給學生的渠道，達到代間學習和青銀共融的目的，推動內容分述如下：

#### 活動一：老人議題探索～以旗津為例

以專題研討及世界咖啡館形式，邀請專家及在地領袖擔任桌長，與學生交流在地高齡長照議題。

- 1.採世界咖啡館的形式，由業師引導學生針對三個議題「出院銜接亞性照護及長照住宿機構服務的資源現況和可能建議的改善方向(含科技應用)」、「旗津老人照顧的資源現況(含失智照護)對未來可能建議的改善方向」、「旗津老人在宅照顧的現況和資源對未來可能建議的改善方向(含科技應用)」做分組討論。

2. 學生依據共同討論之內容來做口頭報告，分享的重點有：(1) 照護人力不足(少護理師、照護員)及素質差、住宿機構移位機使用意願低；(2) 長照政策與資金問題；(3) 老人問題：老老照護、老人不會使用手機、資訊性落差、獨居、長者下午參與據點活動意願差等問題，再由業師給予回饋。



### 活動二：旗津區長照據點實務場域參訪

讓學生熟悉實務場域，培養對老人議題的問題解決及跨文化照護能力。學生從參訪中可以感受到三個巷弄站不同的特色，也發現據點的老人與自己原本理解的老人印象不同，破除對老人的迷思和刻板印象。



### 活動三：在地的人物故事

透過生命回顧，協助在地長輩能達成老年期發展任務及對年青人傳承寶貴的人生經驗，並探索在地未來發展創生的契機。

學生分三組進行，根據訪談指引如：請被訪談者分享從小到大有那些重要生活事件？這一生有經歷到那些影響較大的事件、時刻或人？興趣是什麼？說說在未來最想達成、實現的三個願望或三件事，並穿插生命曲線製作。學生從訪談長輩過程中，看到活躍老化和成功老化的正面意義，也能探索窺見旗津老人生活和健康需求的現況。



### 主軸三

## 旗津未來願景工作坊

本計畫於113-2學期已透過老人照護課程，規劃多元社會實踐活動，發掘旗津區在地需求與問題、探索旗津據點的創生亮點，已製作在地人物之生命故事影片，傳承長者生命經驗給學生，達到代間學習和青銀共融的目的。114-1學期活動導入「未來學」，探索旗津的不同未來發展路線，找出所期望的未來願景，故舉辦「旗津未來願景工作坊」，邀請學校與地方之利害關係人，以共享歷史法，共同探索旗津不同發展路線，設計旗津所期望未來的願景與問題解方，並將成果以創作形式，探究出旗津未來的多元樣貌，設計旗津願景繪本，推展旗津故事文化創生。



▲ 未來判斷及想像力演講及活動合影

### 主軸三

## 護理系「跨文化護理研習課程」在地創生 自立永續—傳承文化薪火，探尋旗津之美

本校護理系「跨文化護理研習課程」辦理敘事性導覽員培訓，旨在結合旗津在地導覽員的豐富知識與大學生的活力，共同為參與者打造獨特的導覽體驗，涵蓋旗津的人文、歷史、地景演變、傳統美食及漁業文化，課程分為上下學期兩次主要活動：

### 1. 旗津導覽員培訓課程—台日交流跨文化導覽活動

培訓旗津社區導覽員與高雄醫學大學學生，深入了解旗津的歷史文化與產業特色，進行繪本導入實作與導覽路線規劃。這趟文化之旅更跨越了國界，並共同帶領日本聖路加大學、愛媛大學等四所國際學校共12位日籍學生，親身走訪了旗津的廟街巷弄，感受旗津豐富的歷史文化、美食漁業、景點人文等面向。透過此計畫，不僅能傳承旗津的文化薪火，更能促進台日青年學子間的跨文化交流。



## 2.敘事性導覽員培訓工作坊

導入敘事力及創意思維，設計島語圖說、繪遊旗津等系列課程，為遠道而來的護理學系新生開啟一扇通往在地風情的大門，以青銀代間共學模式，促成高醫學生與在地導覽志工，攜手打造一場結合人文、歷史、地景演變、傳統美食及漁業文化的獨特導覽體驗，規劃島語圖說-旗津故事手繪小物創作等方式建立文化底蘊，共同將旗津的文化資產以繪本的形式，轉化為可流通傳播的藝術手扇創作。



▲ 島語圖說·文創手作



▲ 志工教導學生旗津特色美食

### 活動特色及執行情形：

#### 1.培養在地導覽人才：

透過培訓提升旗津社區導覽員和護理學系學生的導覽知識與技巧，培育他們成為優秀的在地導覽達人，為旗津的文化傳承與推廣注入新生活力。

#### 2.深化對旗津文化的理解：

藉由護理、手作、語言、歷史、藝術、遊行等多元主題，讓護理學系新生及社區民眾深入體驗旗津的醫療發展、傳統技藝、語言風情、人文軌跡、節慶風俗等面向，增進對土地的了解與情感連結，喚起愛護家鄉文化的意識。

#### 3.促進跨世代交流與合作：

連結旗津資深導覽員的經驗傳承，與護理學系學生的創新思維，透過一系列培訓與導覽活動，促進兩代間的交流互動與合作，共同為傳承旗津文化貢獻心力，凝聚社區的向心力。

目標 | 內容 | 成果 | 成效

#### 4.創新旗津文化體驗與傳播方式：

結合敘事力、創意思考與數位工具，發展富有故事性、互動性、生動性的導覽體驗，吸引更多人認識旗津的歷史人文風華。並透過影音紀錄、繪本創作、遊行展演等多元方式，將旗津的文化資產轉化為可流通傳播的內容形式，擴大能見度與影響力。

#### 5.厚植參與者的人文涵養與軟實力：

在參與培訓與導覽的過程中，精進參與者的溝通表達、同理共感、美感詮釋、團隊協作等軟實力，拓展其人文視野，豐富生命內涵，並建立自信心與成就感，發揮正向影響力，成為文化傳承的生力軍。

#### 6.活化旗津節慶體驗與傳統技藝：

透過 " 扇面遊行 · 旗津風情 " 活動，讓參與者親身體驗旗津獨特的節慶氛圍與傳統美學，感受在地風情之美。同時，透過手作體驗與導覽解說，傳承旗津的傳統工藝技術，喚起新生代對傳統文化的興趣，延續技藝生命力。



## 主軸四

### 評估回饋永續深化

#### 1.推動USR陽光旗津健康促進社群一

本計畫推動6場社群師生成長活動，以計畫四大主軸為核心，涵蓋城市共事、高齡共融、音樂陪伴等，深化USR跨校交流，共參與教職員58人次，學生79人次。



## 2.建置影響力評估指標一

參與校方SROI教師社群工作坊，瞭解基礎SROI概念與實例，並有1位協同主持人通過SROI Level 1認證，共同建置教師端、學生端與場域端SROI影響力評估指標，提供計畫端問卷施測，114下半年進行初步試評與修正，預計115年通過IRB將進行實際評測檢視更具體之成效。



### 2.4.3

成果 | Outputs

本年度會議、課程、場域活動含校內外教師及助理640人次，校內外學生1,518人次，地方人士及其他場域夥伴2,896人次，合計5,054人次，重點成果分述如下：

#### 1.辦理第三屆長照島盃銀髮競賽

合作單位包括旗津區公所、衛生所、旗津大願院、里長聯誼會、旗津醫院及海軍左營後勤支援指揮部等。透過跨部門協力方式，整合經費、人力與物資資源，完成活動規劃與執行。串聯旗津地區8個長照站及1個活動中心、1個失智據點，共102位長輩參與。同時活動促進師生與據點長輩間交流，強化在地健康與社會安全網絡。

首頁 / 中文稿

#### 高醫大攜手旗津醫院合辦「長照島盃」百位銀髮選手活力應戰

發稿時間：2025/04/28 10:50:21

(中央社訊息服務20250428 10:50:21)高雄醫學大學藥學院「青銀攜手健康培力-永續旗津樂齡共融生活圈計畫」與高雄市立旗津醫院4月26日聯合舉辦「第三屆旗津長照島盃銀髮趣味競賽」，於高雄科技大學旗津校區體育館熱鬧登場。來自旗津地區8處C級巷弄站、失智照顧服務據點及旗津醫院附設住宿長照機構的長輩們踴躍參與，超過百位銀髮選手在青年學生與社區夥伴的陪伴下，共同投入一場融合活力與溫情的趣味競賽，實踐青銀共學、在地健康活躍老化的美好願景。

現場有數十位來自高雄醫學大學及正修科技大學的學生，結合運動醫學、護理、藥學、醫社、香菸及餐飲等不同科系的專業，發想並設計多項趣味關卡，包括「滾球分類」、「丟乎

#### 高醫大舉辦銀髮趣味競賽！推動「長照島」願景

2025/04/28 12:21



## 2. 推展旗津國中小用藥安全健康處方

旗津國中小，強化高教端與基礎教育端鏈結，發展三項健康處方：

【處方一】「旗津國中用藥健康加值與高齡行動處方箋」，引導學生實際培養高齡友善與用藥安全觀念，2場合計有180多位學生參與。

【處方二】「神農小學堂」藥學教育課程，共有30位國小生參與。

【處方三】「旗津國中藥物濫用防制行動學習方案」，共有91位國中生參與。

## 3. 與旗津8個長照站及老人活動中心（智齡學坊）合作推展多元行動方案

與旗津醫療端、老人中心及巷弄長照站共同推動USR活動，並納入中高齡志工與在地醫療人員參與，成果如下：

### 【志工加值成果】

06/14-07/12 長照服務人員加值課程，共3場53人完成訓練，目前5位照服員留任旗津醫院機構

05/11-11/25 生活品味學工作坊，提升志工專業服務品質與人際互動技巧，共6場，長輩111人次

08/09-09/17 培育「青銀失智友善天使」  
護智旗津，共3場3個單位成為失智友善組織，53名志工簽署認同卡

11/01 高齡失智友善健康促進 - 遊戲中學健康：護腎護腦雙照護桌遊課，共1場，24位照護人員，長輩11位



### 【健康促進成果】

02/12-05/23 口衛系 - 口腔保衛隊，提升咀嚼與吞嚥能力，共15場396人次

03/24-05/07 醫社系 - 具文化與族群敏感度的歌謠融入高齡律動對參與度與滿意度的影響研究（音樂照顧），完成設計專屬旗津長輩之音樂輔療活動方案，共23場輔療活動，學生70人次，長輩450人次

04/21-05/19 醫社系 - 高齡服務跨域學習，共4場，學生176人次，長輩27人次

05/03-05/21 香粧系 - 芳香產品應用與體驗，共4場，學生128人次，長輩200人次

06/18-06/25 生活品味學工作坊，深化民眾社會參與能力，共3場，長輩44人次

08/09-11/19 運醫系 - 高齡體適能系列活動，推動運動零食等方案，增強長者肌耐力，共55場，長輩1,112人次

10/21 護理系 - 中醫教你從體內變年輕，融合中醫概念推動失智者的健康衛教共1場，學生7位，長輩27位



11/10-11/28 呼治系 - 高齡健康促進衛教，共2場，學生10位，長輩42位

11/06-12/01 醫社系 - 高齡社會音樂照顧方案設計工作坊，共3場，學生60人次，長輩82人次

### 【文化傳承成果】

03/10-04/14 護理系 - 老人議題探索與在地人物故事，透過世界咖啡館與生命回顧訪談，記錄在地長者志工生命歷程，製作3冊生命故事數位影片，共3場活動，學生58人次，長輩11人次

03/16-03/22 護理系 - 旗津導覽培訓課程，由銀髮志工與本校師生共學，帶領日本學生導覽旗津，製作1冊旗津導覽故事手扇繪本，共2場活動，學生47人次，日本學生12位，長輩16人次

09/20-11/30 護理系 - 旗津導覽培訓，規劃島語圖說，文創手作等系列活動，邀請旗津志工與學生，共作在地餅乾與繪畫手扇，共3場活動，學生19人次，長輩72人次

11/29 旗津未來願景工作坊，集結本校師生與在地利害關係人製作旗津願景繪本藍圖，參與教師4位，學生8位，志工長輩10位，醫護人員10位



## 4. 推動計畫成效評估

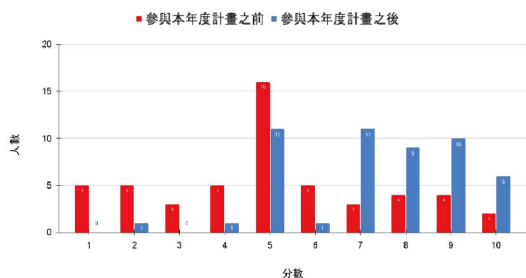
本方案與校方合作推動 SROI (社會投資報酬率) 工作坊，共同建置教師端、學生端與場域端影響力評估指標。

### (1) 場域端評估 (旗津志工)：

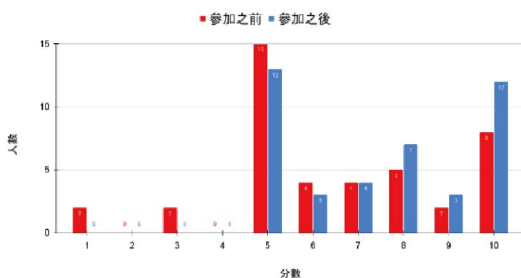
114年針對旗津志工施測 SROI 問卷進行試評，評估其對本校的認同感與參加失智友善課程的成效。結果顯示，對本校的認同度提升約 2 成，且失智症照護能力有所提升。

目標 | 內容 | 成果 | 成效

志工對「失智症照護的整體能力」在參與本年度計畫之前和之後的自我評量分數與人數變化



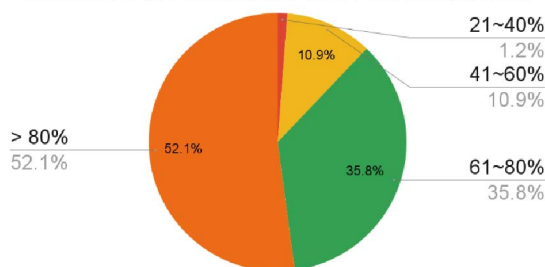
志工參加114年高雄醫學大學USR計畫過程之前與之後，對高雄醫學大學的認同度？



(2)學生端評估 (學習成長) :

採用學生標準化自評量表評估其中165位學生。結果顯示，超過八成七的學生自評學習成長提升程度高於 60%，其中 50% 學生學習成長大於 80%。此數據將作為優化教師課程教學的重要回饋。

整體而言，參與本課程/活動後，您對學習成長的提升程度



5.其他獲獎與亮點成果

- (1)本計畫入圍2026第七屆《遠見》USR大學社會責任獎 - 福祉共生組。
- (2)本計畫旗津志工榮獲114年全國衛生福利績優志工團隊獎，並同時獲得高雄市志願服務獎 - 第21屆金暉獎，於活動中志工彩妝團隊進場秀，以扇面遊行，旗津風情為主題，展現師生旗津手繪藝術成果。
- (3)主軸三老人照護課程，通過114學年教育部大專校院教師教學實踐研究計畫 - 大學社會責任專案，〈應用未來學和代間學習於發展大學生未來素養、問題解決、高齡照護能力及協作「高齡旗津未來學」的行動研究〉。



## 2.4.4

### 成效 | Content

#### 一、對社區的影響力：提升旗津身心社之健康韌性

(主要利害關係人：旗津長輩、社區志工、國中小學生)

##### 1. 推展跨域處方箋，促進長輩身心機能活化

本計畫依長者健康數據之分析，辦理口衛系 - 口腔保健、呼治系 - 呼吸治療衛教，運醫系 - 高齡適能與「運動零食」等多元科系特色的高齡社區處方箋。

##### 2. 以音樂照顧回應高齡心理與情緒需求，提升生活品質

音樂照顧課程結合長者熟悉的年代歌曲與地方記憶，促進非語言情緒表達與人際互動，使認知功能退化的長輩仍能透過音樂展現活力，有效支持其情緒健康與社會連結。

##### 3. 強化在地長照專業量能，提升社區照顧品質

透過辦理長照人員深化加值課程，系統性提升第一線照護人員在口腔保健、失智照護與感染處置等關鍵能力，協助社區建立具專業性的照顧支持網絡。

##### 4. 促進國中小健康用藥意識，啟動家庭的代間回饋循環

以國中小為對象推動用藥安全與反毒宣導，協助兒少建立正確健康用藥知識，並將所學帶回家與長輩分享，形成跨代共好的正向擴散循環。

##### 5. 推展失智友善行動，萌芽社區護智識能

推動失智友善天使認證制度，培力53位青壯年與銀髮居民學習認識失智症與情境應對，提升旗津社區對失智者的理解與支持能力，逐步建構在地失智守望體系。

#### 二、對師生的影響力：深化專業學習與社會責任實踐

##### 1. 促進跨領域知識整合，提升專業實作能力

學生於旗津實際參與健康處方設計、國中小用藥安全宣導、音樂照顧與跨文化導覽等行動，將課堂所學轉化為回應真實社會需求的專業實作，強化理論與實務的連結。

##### 2. 培養跨文化溝通力與文化敏感度

透過與長輩、社區志工互動，學生更能理解高齡者的需求，培養跨年齡與文化的同理心，奠定未來就業時醫病溝通素養的基礎。

### 3. 累積高齡健康與社會實踐相關研究量能

發展高齡音樂照顧的質性與量化研究，逐步建置結合社會實踐的研究模式，強化本校在高齡健康與社區照顧領域之研究基礎。

### 4. 擴散跨領域科普平台影響力

師生一同建置銀髮科普與旗津據點故事網站，累積超過 1,300 人次瀏覽，提升社會大眾對高齡健康議題與旗津在地文化的認識。

## 三、對其他利害關係人的影響：擴散模式、促進永續

### 1. 形塑可複製的社區健康處方模式，擴大社會影響力

彙整歷年高醫大師生與社區據點帶領者，多元社區處方箋實踐成果，製作《旗津多元健康活動手冊》，提供其他據點可直接應用與調整的健康促進教案。

### 2. 推動跨組織合作，深化失智友善社區

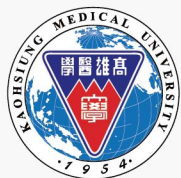
串聯旗津醫院、國中及教會等單位共同加入失智友善組織，擴大社區護智網絡，提升社會大眾對失智議題的理解與參與度。

### 3. 傳承旗津生命文化記憶，強化社區認同

透過學生與長者共作導覽繪本與生命故事，將旗津的生活經驗與文化特色轉化為可被看見、被傳承的故事記憶，深化旗津耆老的社區認同與文化永續。



2025 University Social Responsibility Practice Report



高雄醫學大學  
Kaohsiung Medical University